

# Dell Latitude 7370

## Vlasnički priručnik

Regulativni model: P67G  
Regulativna vrsta: P67G001



# Napomene, oprezi i upozorenja

-  **NAPOMENA:** NAPOMENA ukazuje na važne informacije koje vam pomažu da koristite svoje računalo na bolji način.
-  **OPREZ: MJERA OPREZA** označava moguće oštećenje hardvera ili gubitak podataka i otkriva kako izbjeći te probleme.
-  **UPOZORENJE: UPOZORENJE** označava moguće oštećenje imovine, osobne ozljede ili smrt.

**Autorsko pravo © 2016 Dell Inc. Sva prava pridržana.** Ovaj proizvod zaštićen je američkim i međunarodnim zakonom o autorskom pravu i intelektualnom vlasništvu. Dell™ i logotip Dell u zaštitni znakovi tvrtke Dell Inc. u Sjedinjenim Američkim Državama i/ili drugim sudskim nadležnostima. Svi ostali znakovi i nazivi koji su navedeni ovdje mogu predstavljati zaštićene znakove odgovarajućih tvrtki.

2016 - 03

Rev. A00

# Sadržaj

<b>1 Radovi na vašem računalu.....</b>	<b>7</b>
Sigurnosne upute.....	7
Prije radova na unutrašnjosti računala.....	8
Isključivanje računala.....	8
Nakon rada na unutrašnjosti računala.....	9
<b>2 Uklanjanje i instaliranje komponenti.....</b>	<b>10</b>
Preporučeni alati.....	10
Ugradnja micro kartice modula identiteta pretplatnika (SIM).....	10
Uklanjanje mikro kartice modula identiteta pretplatnika (SIM).....	11
Uklanjanje micro Secure Digital (SD) kartice.....	11
Ugradnja micro Secure Digital (SD) kartice.....	11
Uklanjanje poklopca kućišta.....	11
Ugradnja poklopca kućišta.....	12
Uklanjanje baterije.....	12
Ugradnja baterije.....	13
Uklanjanje baterije na matičnoj ploči.....	14
Ugradnja baterije na matičnoj ploči.....	15
Uklanjanje okvira za pametnu karticu.....	15
Ugradnja okvira za pametnu karticu.....	15
Uklanjanje zvučnika.....	16
Ugradnja zvučnika.....	16
Uklanjanje WLAN kartice.....	17
Ugradnja WLAN kartice.....	18
Uklanjanje WWAN kartice.....	19
Ugradnja WWAN kartice.....	20
Uklanjanje unutarnjeg uređaja za spremanje (Solid State Drive - SSD).....	20
Ugradnja SSD pogona.....	21
Uklanjanje sklopa zaslona.....	22
Ugradnja sklopa zaslona.....	24
Uklanjanje matične ploče.....	24
Ugradnja matične ploče.....	26
Uklanjanje tipkovnice.....	26
Ugradnja tipkovnice.....	28
Uklanjanje oslonca za ruku.....	28
Ugradnja oslonca za ruku.....	29
<b>3 Tehnologija i komponente.....</b>	<b>30</b>

Adapter napajanja.....	30
Procesori.....	30
Identifikacija procesora u Windows 10.....	30
Identifikacija procesora u Windows 8.....	30
Verificiranje korištenja procesora u Upravitelju zadataka.....	31
Verificiranje korištenja procesora u nadzoru resursa.....	31
Sat čipova.....	32
Preuzimanje upravljačkog programa seta čipova.....	32
Identificiranje seta čipova u Upravitelju uređaja na Windows 10.....	32
Identificiranje seta čipova u Upravitelju uređaja na Windows 8.....	33
Opcije grafike.....	34
Preuzimanje uUpravljačkih programa.....	34
Identifikacija adaptera zaslona.....	34
Promjena razlučivosti zaslona.....	34
Rotiranje zaslona.....	35
Opcije zaslona.....	35
Podešavanje svjetline u Windows 10.....	35
Podešavanje svjetline u Windows 8.....	36
Čišćenje zaslona.....	36
Korištenje dodirnog zaslona u Windows 10.....	36
Korištenje dodirnog zaslona u Windows 8.....	36
Priključivanje vanjskih uređaja zaslona.....	37
Realtek ALC3266–CG Waves MaxxAudio Pro kontroler.....	37
Preuzimanje audio upravljačkog programa.....	37
Identificiranje audio kontrolera u Windows 10.....	37
Identificiranje audio kontrolera u Windows 8.....	38
Promjena audio postavki.....	38
WLAN kartice.....	38
Opcije zaslona za sigurno podizanje sustava.....	38
Opcije tvrdog pogona.....	39
Identifikacija tvrdog pogona u Windows 10.....	39
Identifikacija tvrdog pogona u Windows 8.....	39
Ulaz u program za postavljanje BIOS-a.....	39
Značajke kamere.....	40
Identificiranje kamere u Upravitelju uređaja na Windows 10.....	40
Identificiranje kamere u Upravitelju uređaja na Windows 8.....	40
Pokretanje kamere.....	40
Pokretanje aplikacije kamere.....	40
Značajke memorije.....	42
Verificiranje memorije sustava u Windows 10.....	42
Verificiranje memorije sustava u Windows 8.....	42
Verificiranje memorije sustava kod postavljanja.....	42

Testiranje memorije korištenjem ePSA.....	42
Upravljački programi za Intel set čipova.....	42
Upravljački programi za Intel HD Graphics.....	43
Upravljački programi za Realtek HD audio.....	43
<b>4 Program za postavljanje sustava.....</b>	<b>44</b>
Boot Sequence.....	44
Navigacijske tipke.....	44
Opcije programa za postavljanje sustava.....	45
Ooće opcije zaslona.....	45
Opcije zaslona za konfiguraciju sustava.....	46
Opcije video zaslona.....	48
Opcije zaslona za sigurnost.....	48
Opcije zaslona za sigurno podizanje sustava.....	50
Opcije zaslona Intel proširenja softvera za zaštitu.....	51
Opcije zaslona performansi.....	51
Opcije zaslona za upravljanje napajanjem.....	52
Opcije zaslona ponašanja nakon POST-a.....	54
Opcije zaslona za podršku virtualizaciji.....	55
Opcije bežičnog zaslona.....	55
Opcije zaslona za održavanje.....	56
Opcije zaslona s dnevniciima sustava.....	56
Ažuriranje BIOS-a .....	56
Zaporka sustava i postavljanja.....	57
Pridruživanje zaporke sustava i zaporke postavljanja.....	57
Brisanje ili promjena postojeće zaporke sustava i/ili postavljanja.....	58
<b>5 Dijagnostike.....</b>	<b>59</b>
Dijagnostika poboljšanog testiranja računala prije podizanja sustava (ePSA).....	59
Svjetla statusa uređaja.....	60
<b>6 Tehničke specifikacije.....</b>	<b>61</b>
Specifikacije sustava.....	61
Specifikacije procesora.....	61
Specifikacije memorije.....	61
Audio specifikacije.....	62
Video specifikacije.....	62
Specifikacije kamere.....	62
Specifikacije komunikacije.....	63
Specifikacije ulaza i priključka.....	63
Specifikacije zaslona.....	63
Specifikacije tipkovnice.....	64

Specifikacije podloge osjetljive na dodir.....	64
Specifikacije baterije.....	65
Specifikacije AC adaptera.....	65
Fizičke specifikacije.....	66
Specifikacije okruženja.....	66
<b>7 Kontaktiranje tvrtke Dell.....</b>	<b>68</b>


# Radovi na vašem računalu


## Sigurnosne upute


Kako biste zaštitili računalo od mogućih oštećenja i pospješili osobnu sigurnost, pridržavajte se slijedećih sigurnosnih uputa. Ako nije navedeno drugačije, svaki postupak u ovom dokumentu podrazumijeva postojanje sljedećih uvjeta:


- Da ste pročitali sigurnosne upute koje ste dobili zajedno s vašim računalom.
- Komponenta se može zamijeniti ili ako je zasebno kupljena, instalirati izvođenjem postupka uklanjanja obrnutim redoslijedom.


 **UPOZORENJE:** Odspojite sve izvore napajanja prije otvaranja pokrova računala i ploča. Nakon što ste dovršili radove unutar računala, ponovno postavite sve pokrove, ploče i vijke prije priključivanja na izvor napajanja.


 **UPOZORENJE:** Prije rada na unutrašnjosti računala pročitajte sigurnosne upute koje ste dobili s računalom. Dodatne sigurnosne informacije potražite na početnoj stranici za sukladnost sa zakonskim odredbama na [www.dell.com/regulatory\\_compliance](http://www.dell.com/regulatory_compliance)

 **OPREZ:** Mnogi popravci smiju se izvršiti samo od strane ovlaštenog servisnog tehničara. Smijete vršiti samo pronalaženje problema i sitne popravke kao što ste ovlašteni u svojoj dokumentaciji o proizvodu ili po uputama tima online ili putem telefonske usluge i podrške. Vaše jamstvo ne pokriva oštećenja uzrokovana servisiranjem koje tvrtka Dell nije ovlastila. Pročitajte i slijedite sigurnosne upute koje su isporučene s uređajem.

 **OPREZ:** Kako biste izbjegli elektrostatičko pražnjenje, uzemljite se koristeći ručnu traku za uzemljenje ili povremeno dotaknite neobojenu metalnu površinu, kao što je priključak na stražnjoj strani računala.

 **OPREZ:** Pažljivo rukujte komponentama i karticama. Ne dodirujte komponente ili kontakte na kartici. Karticu pridržavajte za rubove ili za metalni nosač. Komponente poput procesora pridržavajte za rubove, a ne za pinove.

 **OPREZ:** Kad isključujete kabel, povucite za njegov utikač ili jezičak, a ne sam kabel. Neki kabele imaju priključke s jezičcima za blokiranje. Ako iskapčate taj tip kabela, prije iskapčanja pritisnite jezičke za blokiranje. Dok razdvajate priključke, držite ih poravnate i izbjegavajte krivljenje bilo koje od pinova priključka. Također se prije ukopčavanja kabela pobrinite da su oba priključka pravilno okrenuta i poravnata.

 **NAPOMENA:** Boja i određene komponente vašeg računala se mogu razlikovati od onih prikazanih u ovom dokumentu.

# Prije radova na unutrašnjosti računala

Kako biste izbjegli oštećivanje računala, izvršite sljedeće korake prije nego što započnete s radom na unutrašnjosti računala.

1. Osigurajte da slijedite [Sigurnosne upute](#).
2. Pobrinite se da je radna površina ravna i čista kako se pokrov računala ne bi ogrebao.
3. Isključite računalo, pogledajte [Isključivanje računala](#).

**△ OPREZ: Za iskopčavanje mrežnog kabela, najprije iskopčajte kabel iz svog računala i potom iskopčajte kabel iz mrežnog uređaja.**

4. Odspojite sve mrežne kabele iz računala.
5. Odspojite računalo i sve priključene uređaje iz električnih utičnica.
6. Pritisnite i držite gumb za uključivanje/isključivanje dok je računalo isključeno iz zidne utičnice kako biste uzemljili matičnu ploču.
7. Uklonite pokrov.

**△ OPREZ: Prije nego što dotaknete bilo koji dio u unutrašnjosti svog računala, uzemljite se dodirivanjem neobojene metalne površine, poput metalnog dijela na poleđini računala. Dok radite, povremeno dotaknite neobojanu metalnu površinu kako bi ispraznili statički elektricitet koji bi mogao oštetiti unutarnje komponente.**

## Isključivanje računala


**△ OPREZ: Kako biste izbjegli gubitak podataka, prije isključivanja računala spremite i zatvorite sve otvorene datoteke i zatvorite sve otvorene programe.**

1. Isključivanje računala:


- U Windows 10 (korištenjem uređaja s omogućenim dodiranjem ili miša):

1. Kliknite ili dotaknite .
2. Kliknite ili dotaknite  i potom kliknite ili dotaknite **Isključi**.

- U Windows 8 (korištenjem uređaja s omogućenim dodiranjem):

1. potegnute s desnog ruba zaslona, otvorite padajući **izbornik** i odaberite **Postavke**.
2. Dotaknite  i potom dotaknite **Isključi**

- U Windows 8 (korištenjem miša)

1. usmjerite u gornji desni kut zaslona i kliknite na **Postavke**.
2. Kliknite  i potom kliknite na **Isključi**.

- U sustavu Windows 7:

1. Kliknite na **Start**.
2. Kliknite na **Isključi**.

2. Provjerite je li računalo, kao i svi priključeni uređaji isključeno. Ako se računalo i priključeni uređaji nisu automatski isključili nakon odjave operativnog sustava, pritisnite i približno 6 sekundi držite gumb za uključivanje i isključivanje kako biste ih isključili.

## Nakon rada na unutrašnjosti računala

Nakon što ste završili bilo koji postupak ugradnje, prije uključivanja računala provjerite jeste li priključili sve vanjske uređaje, kartice i kabele.

 **OPREZ: Kako biste izbjegli oštećivanje računala, koristite isključivo bateriju namijenjenu za dotično Dell računalo. Nemojte koristiti baterije koje su namijenjene za druga Dell računala.**

1. Priključite sve vanjske uređaje, kao što je replikator ulaza ili medijska baza i ponovno postavite sve kartice, kao što je ExpressCard.
2. Priključite sve telefonske ili mrežne kabele na svoje računalo.

 **OPREZ: Kako biste priključili mrežni kabel, prvo ga priključite u mrežni uređaj, a zatim u računalo.**

3. Ponovno postavite bateriju.
4. Ponovno postavite poklopac kućišta.
5. Priključite svoje računalo i sve priključene uređaje na njihove izvore električnog napajanja.
6. Uključite računalo.

## Uklanjanje i instaliranje komponenti

Ovaj odjeljak pruža detaljne informacije o tome kako ukloniti ili instalirati komponente s vašeg računala.

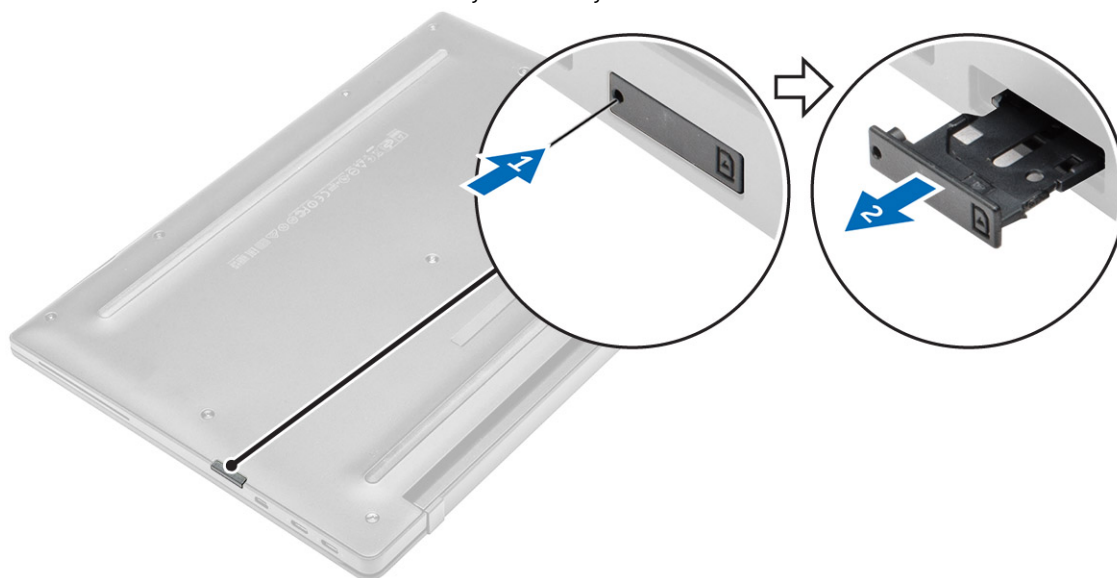
### Preporučeni alati

Za izvršavanje postupaka iz ovog dokumenta možda će vam trebati slijedeći alati:

- mali ravni odvijač
- križni odvijač
- malo plastično šilo

### Ugradnja micro kartice modula identiteta pretplatnika (SIM)

1. Slijedite postupke u poglavlju [Prije rada na unutrašnjosti računala](#).
2. Umetnite papirnati umetak ili alat za uklanjanje SIM kartice u otvor na latici SIM kartice [1].
3. Postavite micro SIM karticu na ladicu SIM kartice [2].
4. Gurnite SIM karticu u ladicu sve dok ne nasjedne na mjesto.



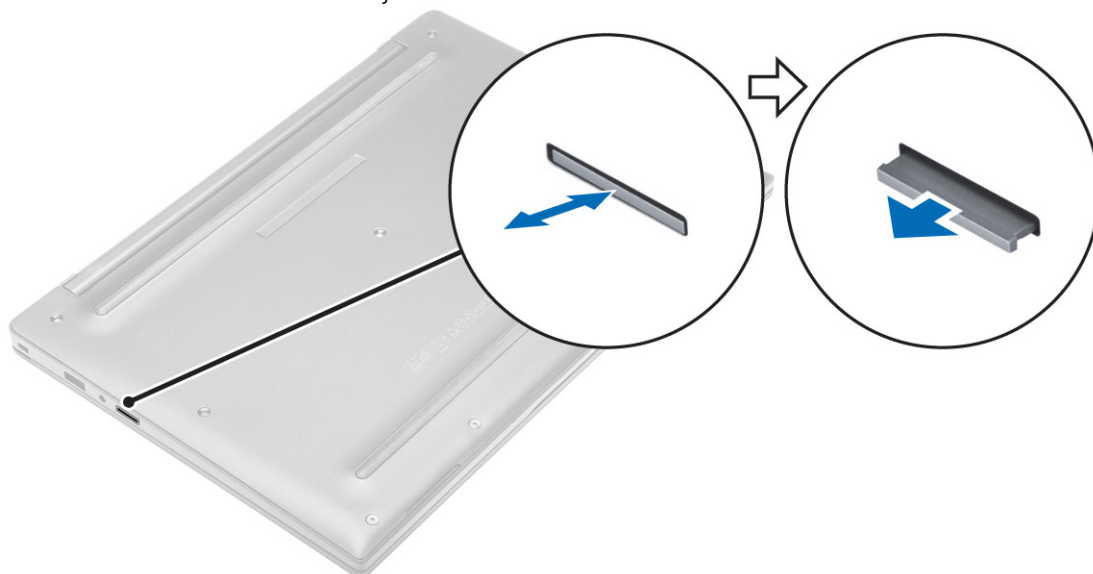
## Uklanjanje mikro kartice modula identiteta pretplatnika (SIM)

**△ OPREZ:** Uklanjanje mikro SIM kartice kada je računalo uključeno može uzrokovati gubitak podataka ili oštećenje kartice. Provjerite je li vaše računalo isključeno ili su mrežne veze onemogućene.

1. Umetnite papirnati umetak ili alat za uklanjanje SIM kartice u otvor na ladici SIM kartice.
2. Uklonite mikro SIM karticu iz držača SIM kartice.
3. Gurnite SIM karticu u ladicu sve dok ne nasjedne na mjesto.

## Uklanjanje mikro Secure Digital (SD) kartice

1. Slijedite postupke u poglavlju [Prije rada na unutrašnjosti računala](#).
2. Pritisnite mikro SD karticu kako biste je oslobodili iz računala. Izvucite mikro SD karticu iz računala.



## Ugradnja mikro Secure Digital (SD) kartice

1. Gurnite mikro SD karticu u njezin utor tako da usjedne na mjesto.
2. Slijedite upute u odlomku [Nakon rada na unutrašnjosti računala](#).

## Uklanjanje poklopca kućišta

1. Slijedite postupke u poglavlju [Prije rada na unutrašnjosti računala](#).
2. Za uklanjanje poklopca kućišta:
  - a. Otpustite pričvršne vijke kojima je poklopac kućišta pričvršćen na računalo [1].
  - b. Podignite poklopac kućišta s ruba i uklonite ga iz računala [2].

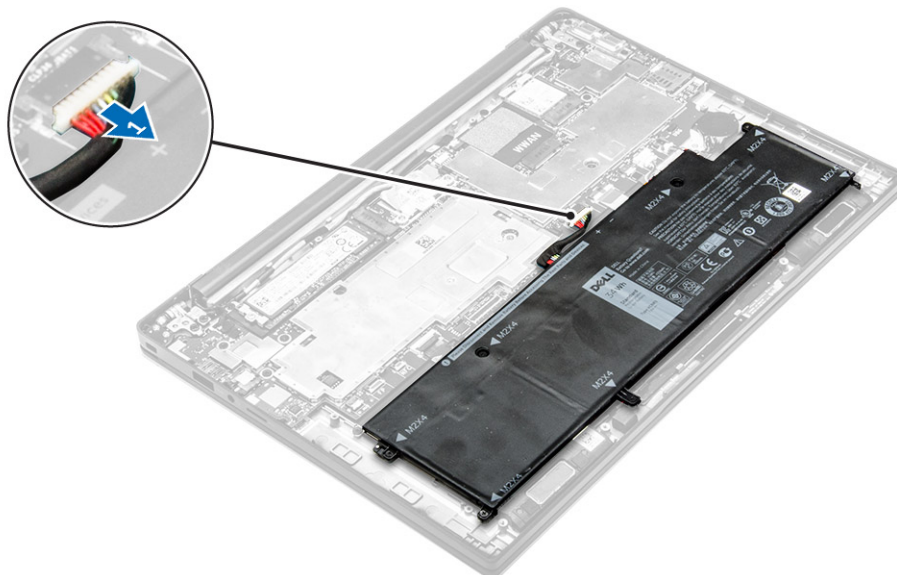


## Ugradnja poklopca kućišta

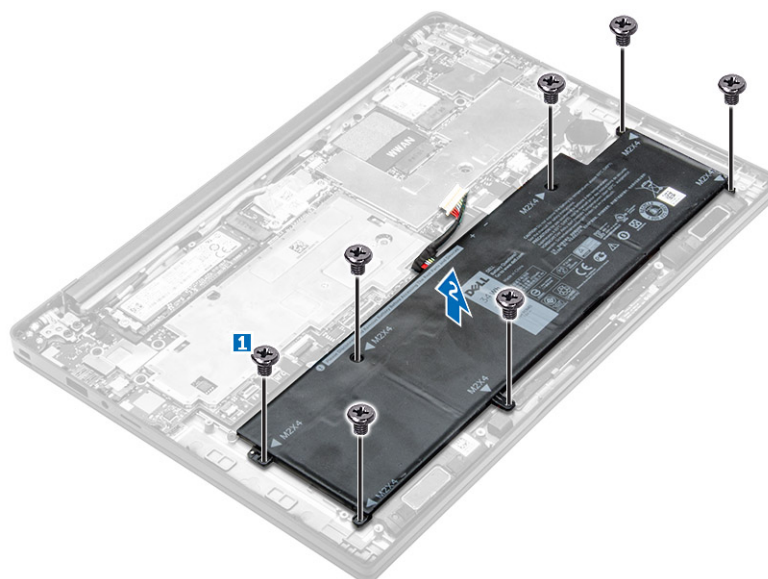
1. Poravnajte jezičke na poklopcu kućišta s utorima na računalu.
2. Pritegnite vijke koji pričvršćuju poklopac kućišta za računalo.
3. Pritisnite rubove poklopca sve dok ne klikne na mjesto.
4. Slijedite upute u odlomku [Nakon rada na unutrašnjosti računala](#).

## Uklanjanje baterije


1. Slijedite postupke u poglavlju [Prije rada na unutrašnjosti računala](#).
2. Uklonite [poklopac kućišta](#).
3. Kabel baterije iskopčajte iz priključka na matičnoj ploči [1].



4. Za uklanjanje baterije:
  - a. Uklonite vijke koji pričvršćuju bateriju na računalo [1].
  - b. Podignite bateriju dalje iz računala [2].



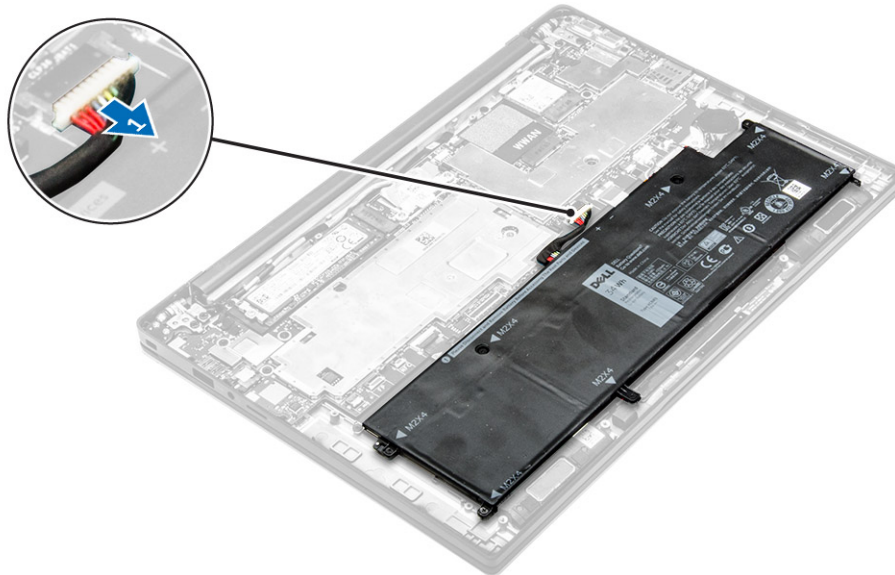
## Ugradnja baterije

1. Poravnajte jezičke na bateriji s utorima na osloncu za ruku.
2. Pritegnite vijke koji pričvršćuju bateriju na računalo.
  -  **NAPOMENA:** Broj vijaka ovisi o vrsti baterije.
3. Priključite kabel baterije u priključak na matičnoj ploči.
4. Ugradite [poklopac kućišta](#).

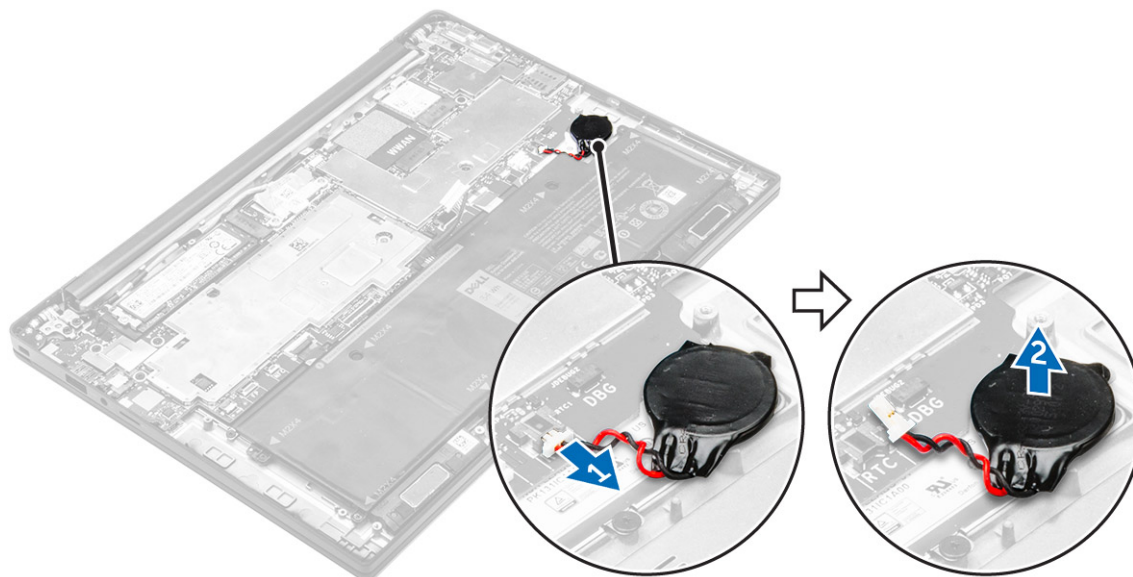
5. Slijedite upute u odlomku [Nakon rada na unutrašnjosti računala](#).

## Uklanjanje baterije na matičnoj ploči

1. Slijedite postupke u poglavlju [Prije rada na unutrašnjosti računala](#).
2. Uklonite:
  - a. [poklopac kućišta](#)
3. Kabel baterije iskopčajte iz priključka na matičnoj ploči [1].



4. Za uklanjanje baterije s matične ploče:
  - a. Odspojite kabel baterije na matičnoj ploči iz priključka na matičnoj ploči [1].
  - b. Izdignite bateriju na matičnoj ploči kako biste je oslobodili iz ljepljive i uklonili s matične ploče [2].

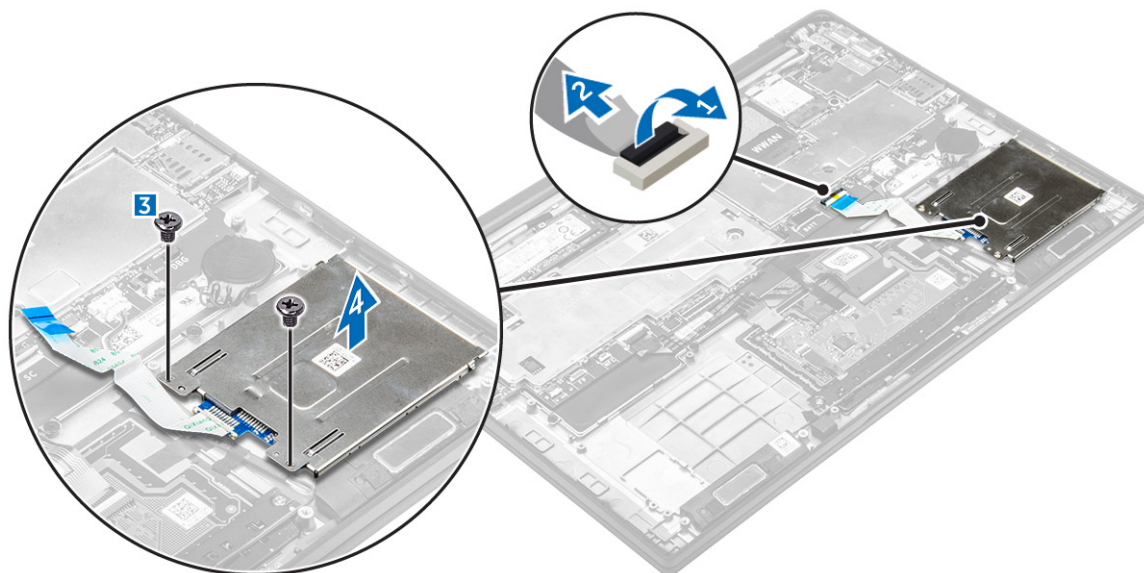


## Ugradnja baterije na matičnoj ploči

1. Postavite bateriju na matičnoj ploči u utor na matičnoj ploči.
2. Spojite kabel baterije matične ploče na priključak na matičnoj ploči.
3. Priključite kabel baterije u priključak na matičnoj ploči.
4. Ugradite:
  - a. [poklopac kućišta](#)
5. Slijedite upute u odlomku [Nakon rada na unutrašnjosti računala](#).

## Uklanjanje okvira za pametnu karticu

1. Slijedite postupke u poglavlju [Prije rada na unutrašnjosti računala](#).
2. Uklonite:
  - a. [poklopac kućišta](#)
  - b. [baterija](#)
3. Za uklanjanje okvira za pametnu karticu:
  - a. Odspojite kabel smart kartice FFC [1,2].
  - b. Uklonite vijke koji pričvršćuju okvir za pametnu karticu na matičnu ploču [3].
  - c. Podignite okvir za pametnu karticu iz matične ploče [4].




## Ugradnja okvira za pametnu karticu

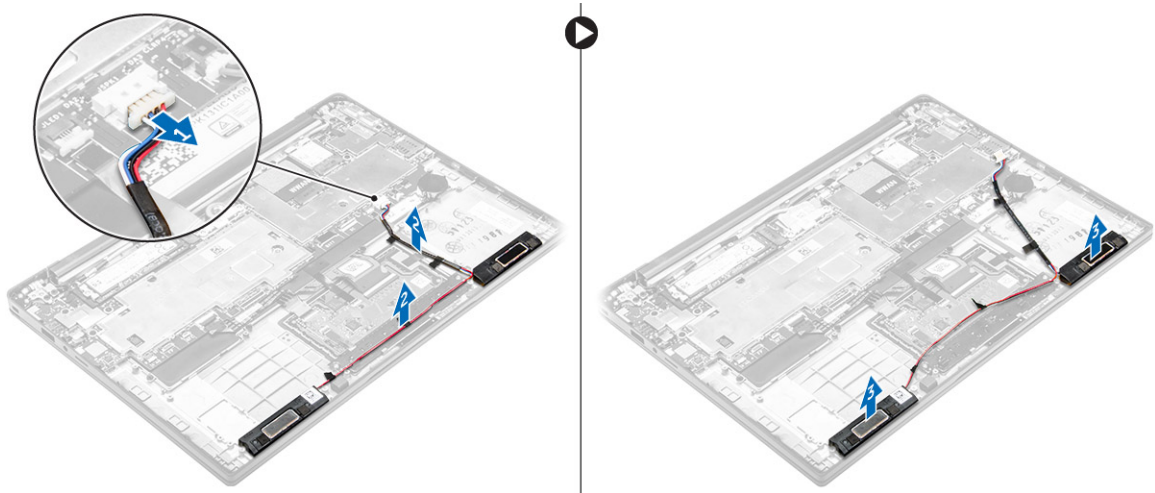
1. Postavite okvir za pametnu karticu na matičnu ploču.
2. Pritegnite vijak kako biste pričvrstili okvir za pametnu karticu na računalo.
3. Priključite kabel pametne kartice FFC na matičnu ploču.
4. Ugradite:
  - a. [baterija](#)
  - b. [poklopac kućišta](#)

5. Slijedite upute u odlomku [Nakon rada na unutrašnjosti računala](#).

## Uklanjanje zvučnika

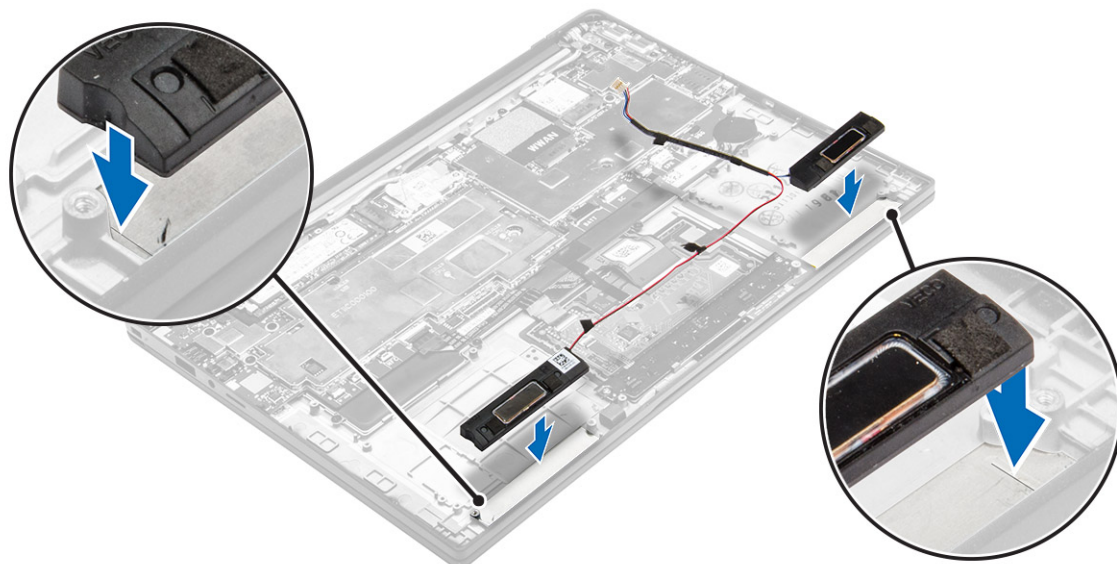
1. Slijedite postupke u poglavlju [Prije rada na unutrašnjosti računala](#).
2. Uklonite:
  - a. [poklopac kućišta](#)
  - b. [baterija](#)
3. Za uklanjanje zvučnika:
  - a. Odspojite kabel zvučnika [1].
  - b. Izvucite kabele zvučnika [2].
  - c. Uklonite zvučnike iz računala [3].

 **NAPOMENA:** Koristite plastično šilo za odspjanje zvučnika iz ljepljivih jastučića.



## Ugradnja zvučnika

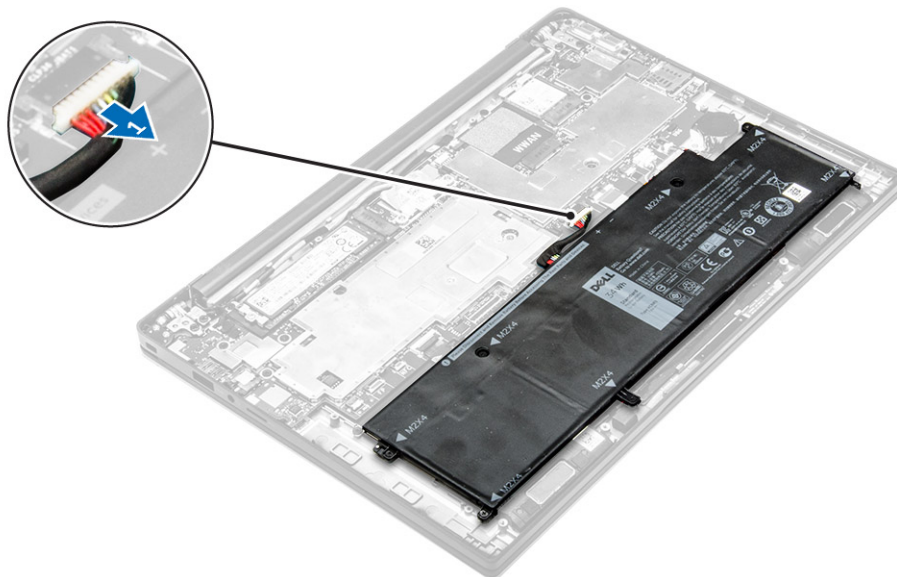
1. Postavite zvučnike u poravnanje s linijom na računalu.



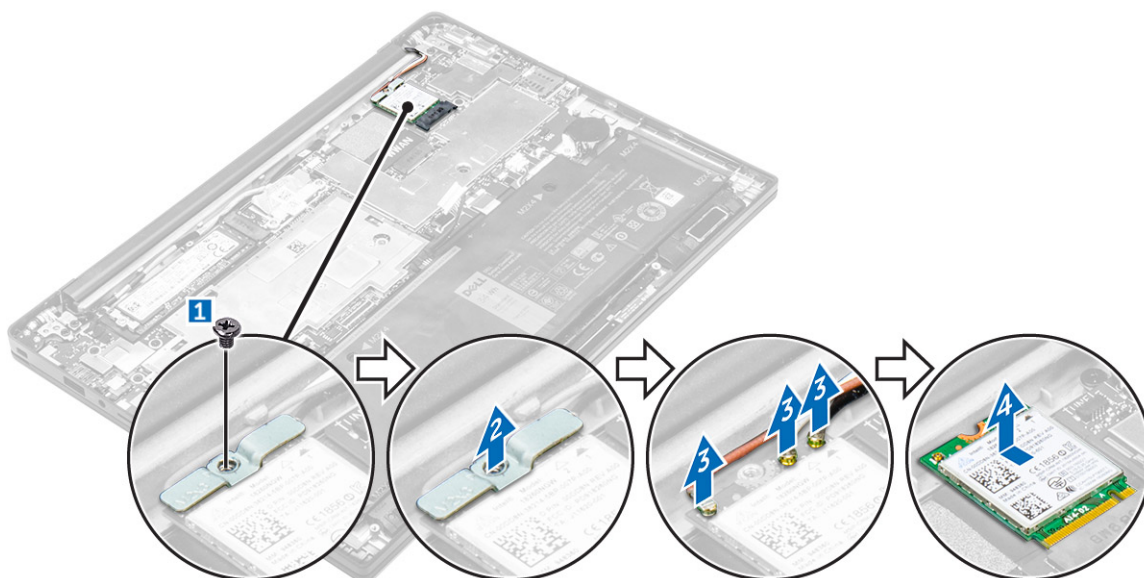
2. Usmjerite kabel zvučnika kroz kopče ba okviru priključka.
3. Priključite kabel zvučnika na njegov priključak na matičnoj ploči.
4. Ugradite:
  - a. [baterija](#)
  - b. [poklopac kućišta](#)
5. Slijedite upute u odlomku [Nakon rada na unutrašnjosti računala](#).

## Uklanjanje WLAN kartice

1. Slijedite postupke u poglavlju [Prije rada na unutrašnjosti računala](#).
2. Uklonite:
  - a. [poklopac kućišta](#)
3. Kabel baterije iskopčajte iz priključka na matičnoj ploči [1].



4. Za uklanjanje WLAN kartice:
  - a. Uklonite vijak koji pričvršćuje metalni nosač na WLAN karticu [1].
  - b. Uklonite metalni nosač [2].
  - c. Isključite WLAN kabele iz priključaka na WLAN kartici [3].
  - d. Uklonite WLAN karticu iz računala [4].



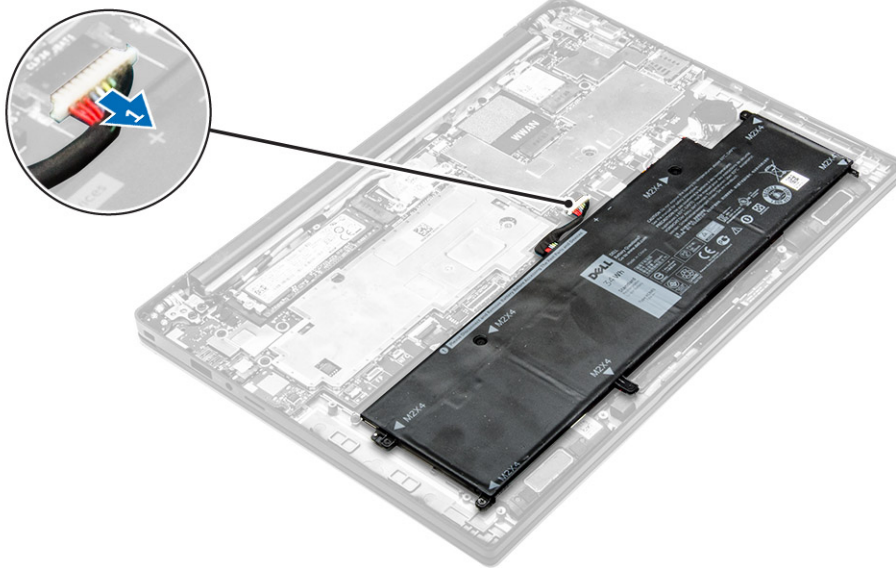
## Ugradnja WLAN kartice

1. Umetnite WLAN karticu u utor na računalo.
2. Provedite WLAN kabele kroz kanal za usmjeravanje.
3. Priključite WLAN kabele u priključke na WLAN kartici.
4. Postavite metalni nosač i pritegnite vijak koji ga pričvršćuje na računalo.

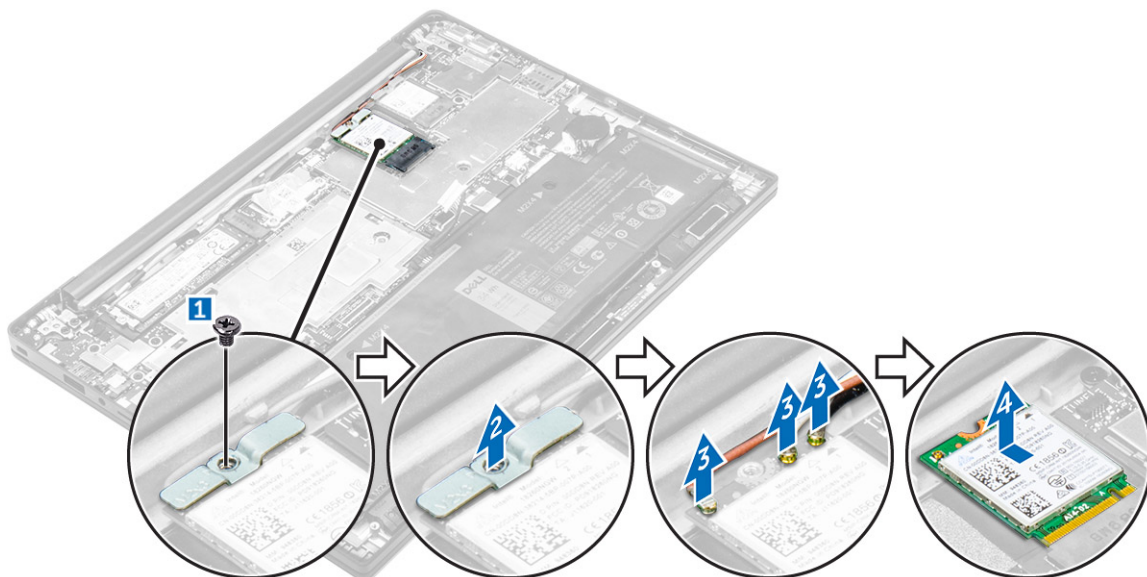
5. Priključite kabel baterije u priključak na matičnoj ploči.
6. Ugradite:
  - a. [poklopac kućišta](#)
7. Slijedite upute u odlomku [Nakon rada na unutrašnjosti sustava](#).

## Uklanjanje WWAN kartice

1. Slijedite postupke u poglavlju [Prije rada na unutrašnjosti računala](#).
2. Uklonite:
  - a. [poklopac kućišta](#)
3. Kabel baterije iskopčajte iz priključka na matičnoj ploči [1].



4. Za uklanjanje WWAN kartice:
  - a. Odlijepite aluminijsku foliju sve do linije preklopa.
  - b. Uklonite vijak koji pričvršćuje metalni nosač na WWAN karticu [1].
  - c. Uklonite metalni nosač [2].
  - d. Isključite WWAN kabele iz priključaka na WWAN kartici [3].
  - e. Uklonite WWAN karticu iz računala [4].

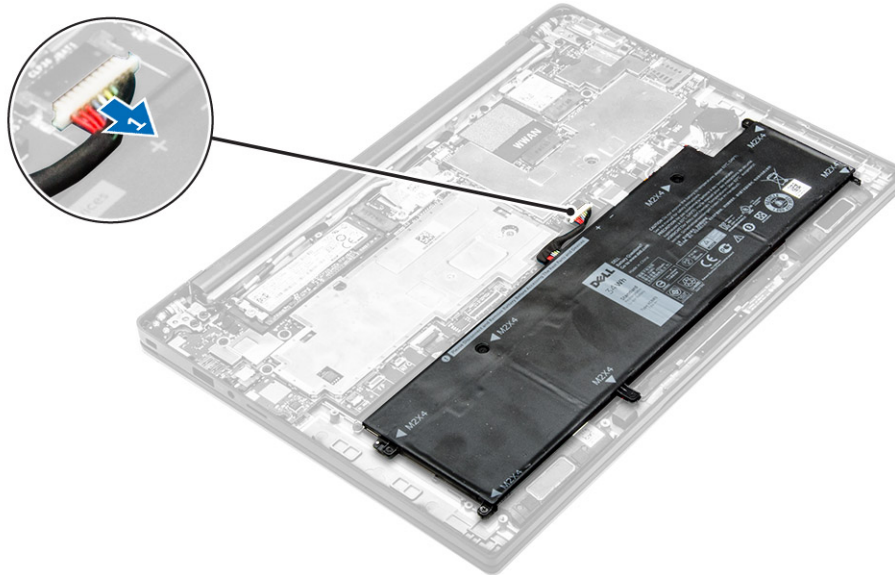


## Ugradnja WWAN kartice

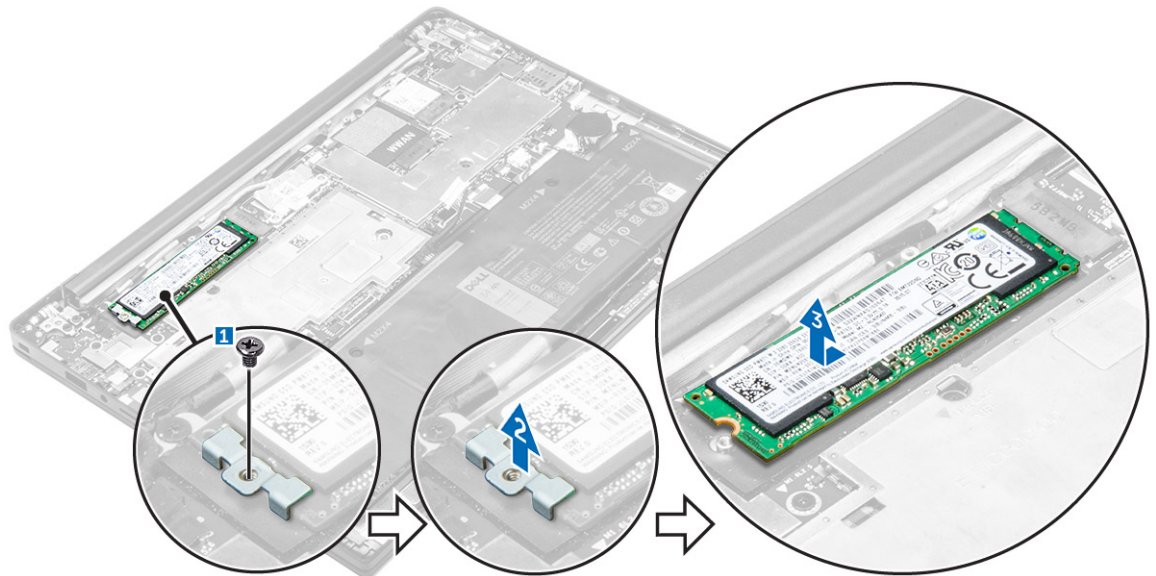
1. Odlijepite aluminijsku foliju sve do linije preklopa.
2. Umetnite WWAN karticu u utor na računalo.
3. Provedite WWAN kabele kroz kanal za usmjeravanje.
4. Priključite WWAN kabele u priključke na WWAN kartici.
5. Postavite metalni nosač i pritegnite vijak koji ga pričvršćuje na računalo.
6. Nalijepite aluminijsku foliju i nosač na WWAN karticu.
7. Priključite kabel baterije u priključak na matičnoj ploči.
8. Ugradite:
  - a. [poklopac kućišta](#)
9. Slijedite upute u odlomku [Nakon rada na unutrašnjosti sustava](#).

## Uklanjanje unutarnjeg uređaja za spremanje (Solid State Drive - SSD)

1. Slijedite postupke u poglavlju [Prije rada na unutrašnjosti računala](#).
2. Uklonite:
  - a. [poklopac kućišta](#)
3. Kabel baterije iskopčajte iz priključka na matičnoj ploči [1].



4. Za uklanjanje SSD:
  - a. Odljepite aluminijsku foliju sve do linije preklopa.
  - b. Uklonite vijak koji pričvršćuje SSD karticu na računalo [1].
  - c. Uklonite nosač SSD kartice [2].
  - d. Uklonite bakrenu termalnu ploču.
  - e. Uklonite SSD kartice iz računala [3].



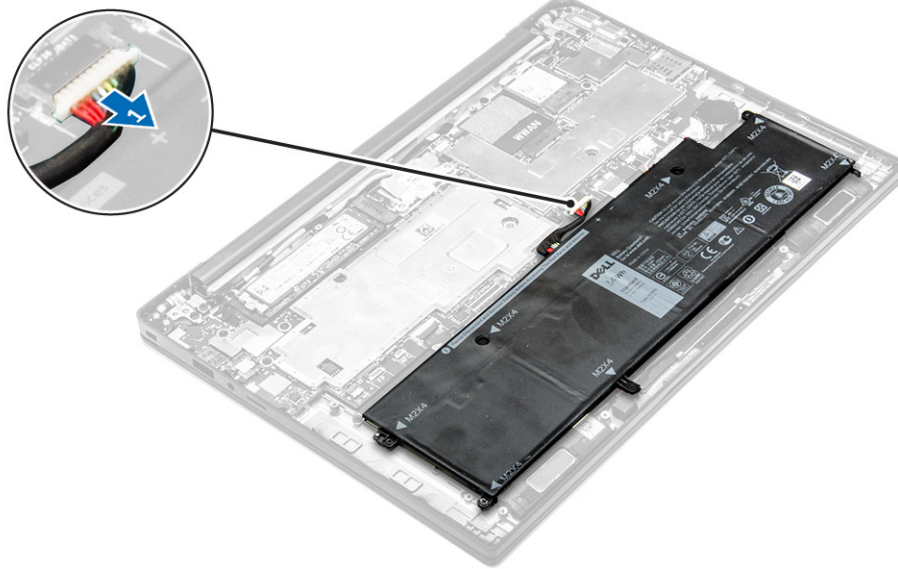
## Ugradnja SSD pogona

1. Umetnite SSD karticu u priključak na računalo.
2. Instalirajte termalnu ploču.
3. Instalirajte metalni nosač.

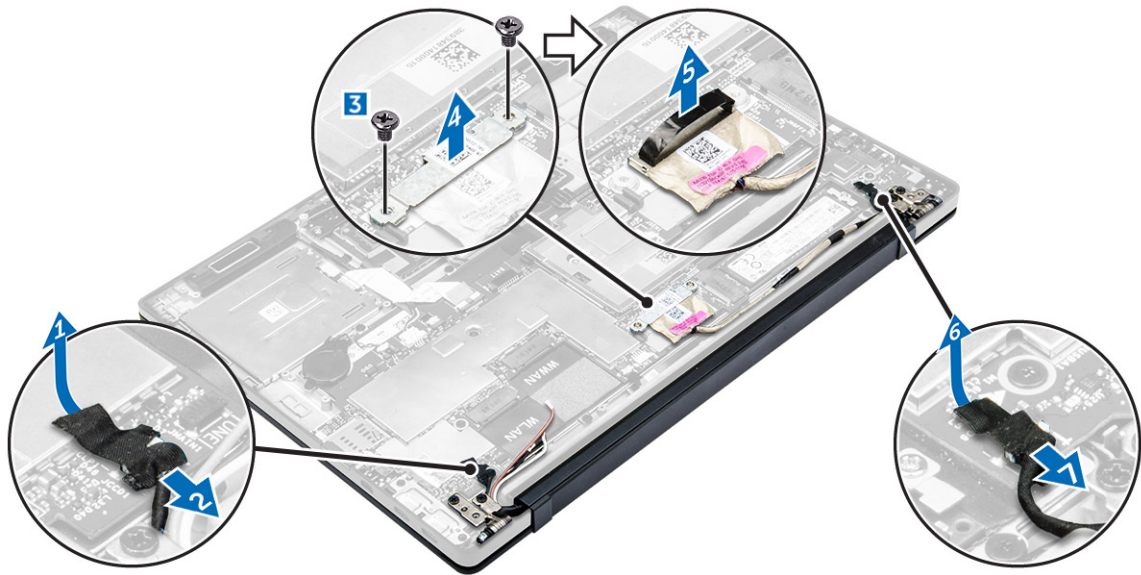
4. Pritegnite vijak kojim se SSD pričvršćuje za računalo.
5. Nalijepite aluminijsku foliju na termalnu ploču.
6. Priključite kabel baterije u priključak na matičnoj ploči.
7. Ugradite:
  - a. [poklopac kućišta](#)
8. Slijedite upute u odlomku [Nakon rada na unutrašnjosti računala](#).

## Uklanjanje sklopa zaslona

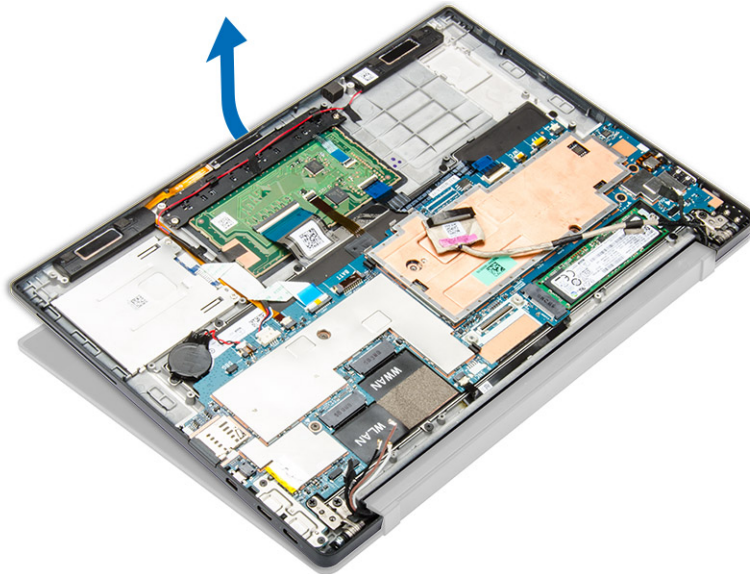
1. Slijedite postupke u poglavlju [Prije rada na unutrašnjosti računala](#).
2. Uklonite [poklopac kućišta](#)
3. Kabel baterije iskopčajte iz priključka na matičnoj ploči [1].



4. Uklonite:
  - a. [WLAN karticu](#)
  - b. [WWAN karticu](#)
5. Za uklanjanje kabela:
  - a. Odspojite kabel kamere i antene [1, 2].
  - b. Odljepite aluminijsku foliju sve do linije preklopa.
  - c. Uklonite vijke koji pričvršćuju metalnu ploču i podignite dalje od računala [3, 4].
  - d. Odljepite za pristup kabelu zaslona i odspojite ga iz priključka [5].
  - e. Odspojite kabel dodirne ploče iz računala [6].



6. Podignite sklop oslonca za ruku iz sklopa zaslona.



7. Za uklanjanje sklopa zaslona:
- Uklonite vijke koji pričvršćuju sklop zaslona na kućište računala [1].
  - Izdignite sklop zaslona kako biste ga oslobodili iz računala [2].



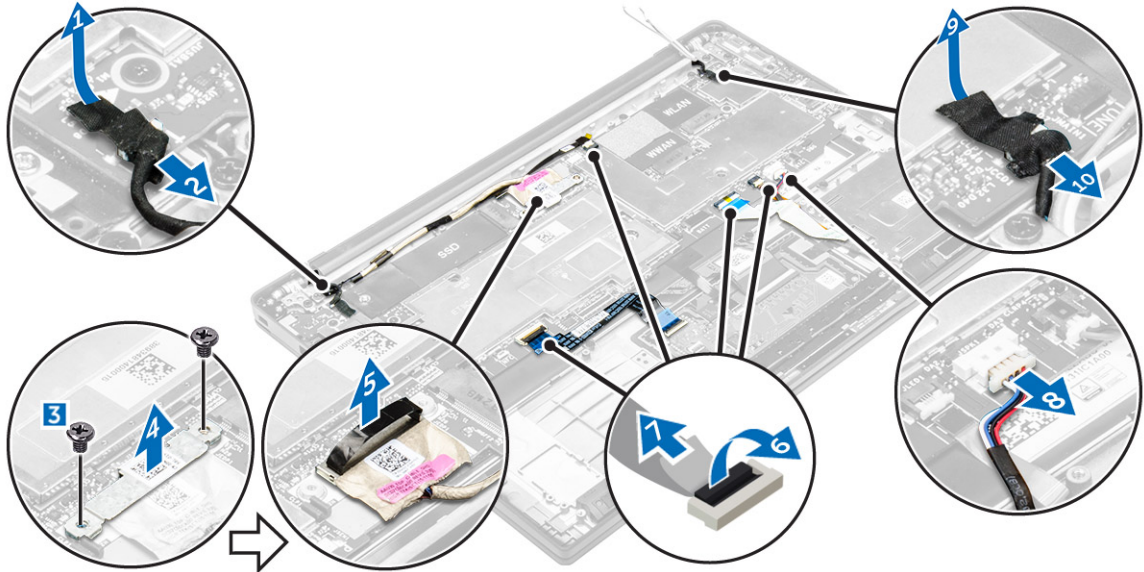
## Ugradnja sklopa zaslona

1. Spojite kabel zaslona na priključak i prilijepite ljepljivu traku.
2. nalijepite aluminijsku foliju na termalnu ploču i kabel zaslona.
3. Priključite kameru, dodirnu ploču i kabel antene.
4. Poravnajte sklop zaslona s držačima za vijke na računalu.
5. Pritegnite vijke koji osiguravaju sklop zaslona.
6. Ugradite:
  - a. [WWAN karticu](#)
  - b. [WLAN karticu](#)
7. Priključite kabel baterije u priključak na matičnoj ploči.
8. Ugradite [poklopac kućišta](#).
9. Slijedite upute u odlomku [Nakon rada na unutrašnjosti sustava](#).

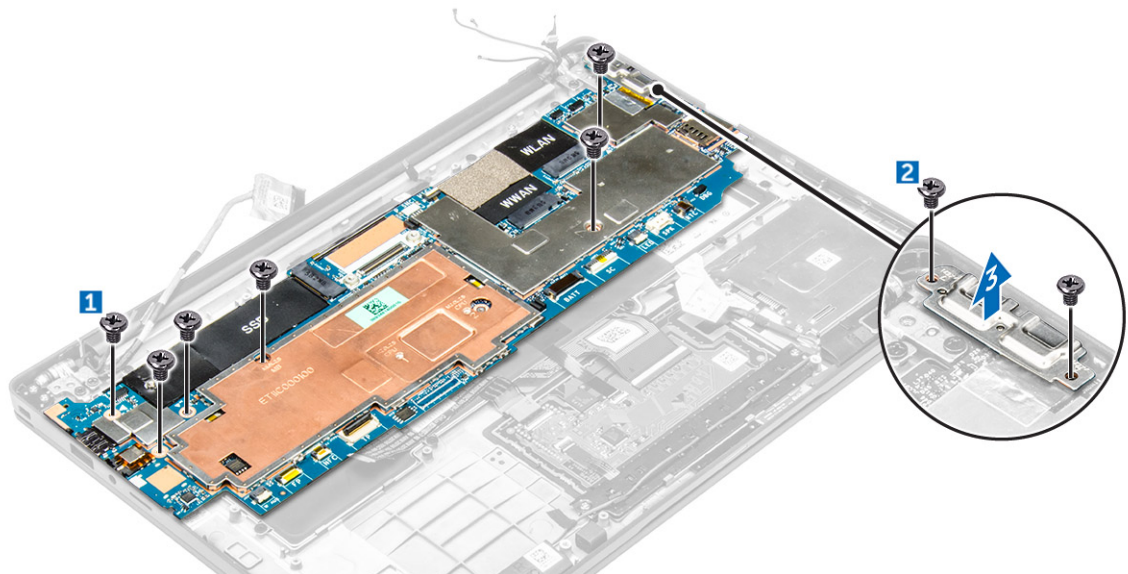
## Uklanjanje matične ploče

1. Slijedite postupke u poglavlju [Prije rada na unutrašnjosti računala](#).
2. Uklonite:
  - a. [poklopac kućišta](#)
  - b. [baterija](#)
  - c. [SSD](#)
  - d. [WLAN karticu](#)

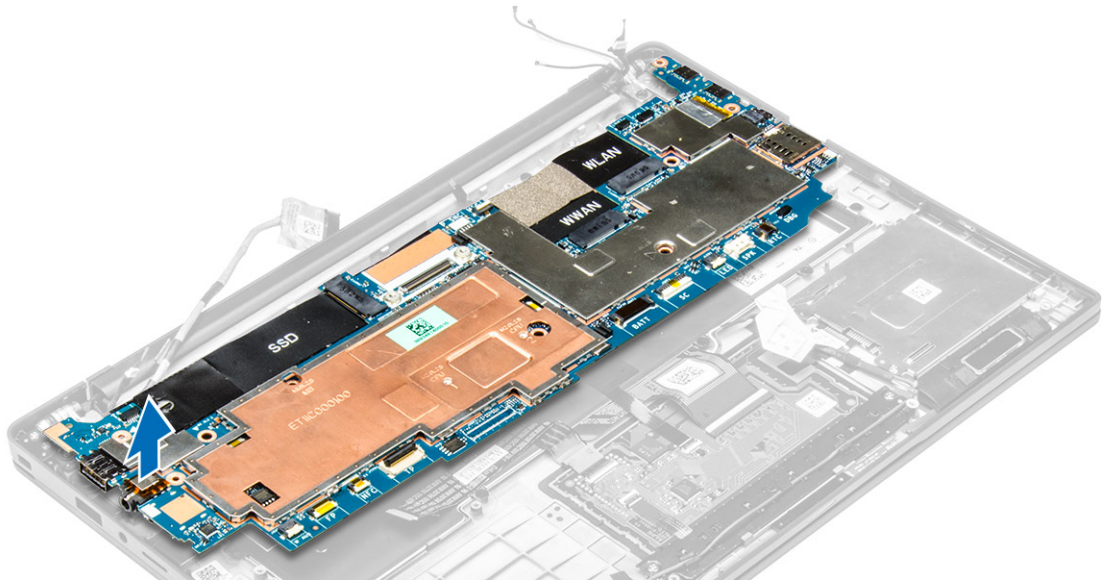
- e. [WWAN karticu](#)
  - f. [baterija na matičnoj ploči](#)
  - g. [zaslon](#)
3. Iskopčajte sljedeće kabele iz matične ploče:
- a. kabel zvučnika
  - b. kabel podloge osjetljive na dodir
  - c. kabel smart kartice
  - d. kabel LED
  - e. kabel mikrofona
  - f. kabel čitača otisaka prsta
  - g. WWAN AUX antenski kabel
  - h. kabel NFC



4. Za uklanjanje matične ploče:
- a. Uklonite vijke kojima je pričvršćena matična ploča na računalo [1].
  - b. Uklonite vijke koji pričvršćuju metalni jezičak i uklonite iz računala [2, 3].



5. Podignite matičnu ploču iz računala.



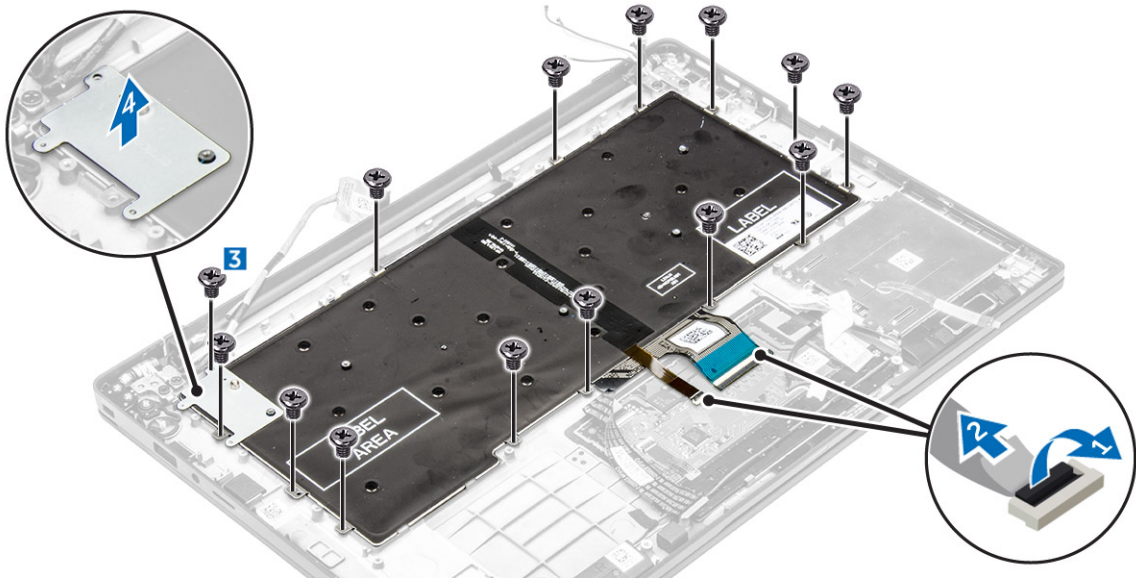
## Ugradnja matične ploče

1. Poravnajte matičnu ploču s držačima vijaka na računalu.
2. Pritegnite vijke kojima je matična ploča pričvršćena za računalo.
3. Pritegnite vijke za pričvršćivanje metalnog jezička preko USB ulaza tip C.
4. Priključite sljedeće kabele na priključke na matičnoj ploči:
  - a. kabel zvučnika
  - b. kabel smart kartice
  - c. kabel LED
  - d. kabel mikrofona
  - e. kabel podloge osjetljive na dodir
  - f. kabel čitača otisaka prsta
  - g. WWAN AUX antenski kabel
  - h. kabel NFC
5. Ugradite:
  - a. [zaslona](#)
  - b. [baterija na matičnoj ploči](#)
  - c. [WWAN karticu](#)
  - d. [WLAN karticu](#)
  - e. [SSD](#)
  - f. [baterija](#)
  - g. [poklopac kućišta](#)
6. Slijedite upute u odlomku [Nakon rada na unutrašnjosti računala](#).

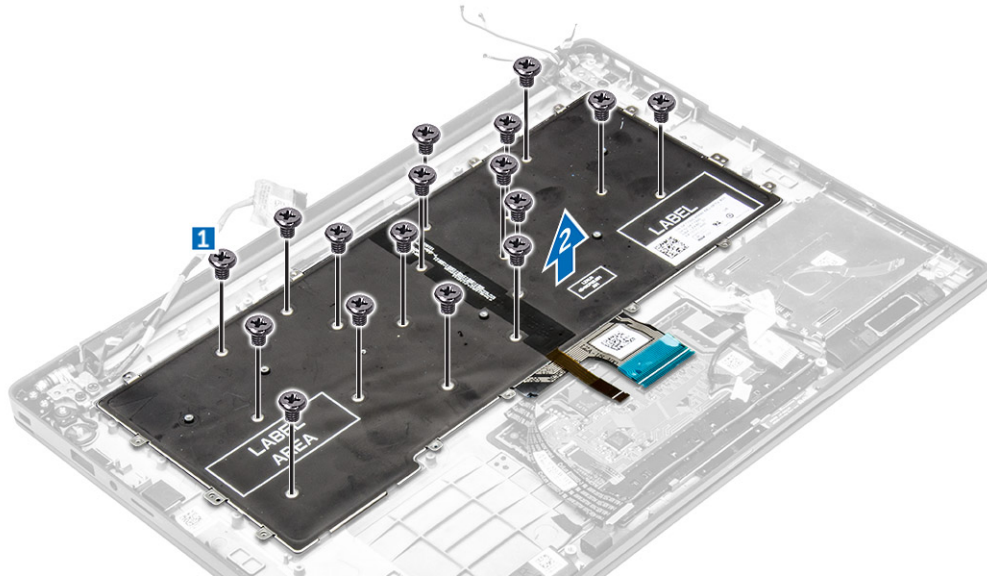
## Uklanjanje tipkovnice

1. Slijedite postupke u poglavlju [Prije rada na unutrašnjosti računala](#).
2. Uklonite:

- a. [poklopac kućišta](#)
  - b. [baterija](#)
  - c. [SSD](#)
  - d. [WLAN karticu](#)
  - e. [WWAN karticu](#)
  - f. [bateriju na matičnoj ploči](#)
  - g. [zaslon](#)
  - h. [matična ploča](#)
3. Za uklanjanje tipkovnice:
- a. Odsvojite kabele tipkovnice iz priključaka na matičnoj ploči [1, 2].
  - b. Uklonite vijke koji pričvršćuju tipkovnicu za računalo [3].
  - c. Podignite metalni jezičak iz računala [4].



4. Za uklanjanje tipkovnice:
- a. Uklonite vijke koji pričvršćuju tipkovnicu za računalo [1].
  - b. Podignite tipkovnicu iz računala [2].



## Ugradnja tipkovnice

1. Poravnajte tipkovnicu s držačima vijaka na računalo.
2. Pritegnite vijke kojima se tipkovnica pričvršćuje u računalo.
3. Pritegnite vijek koji pričvršćuju metalni jezičak na matičnoj ploči.
4. Priključite kabale tipkovnice na priključke na matičnoj ploči.
5. Ugradite:
  - a. [matična ploča](#)
  - b. [zaslon](#)
  - c. [SSD](#)
  - d. [WWAN](#)
  - e. [WLAN](#)
  - f. [baterija na matičnoj ploči](#)
  - g. [baterija](#)
  - h. [poklopac kućišta](#)
6. Slijedite upute u odlomku [Nakon rada na unutrašnjosti sustava](#).

## Uklanjanje oslonca za ruku

1. Slijedite postupke u poglavlju [Prije rada na unutrašnjosti računala](#).
2. Uklonite:
  - a. [poklopac kućišta](#)
  - b. [baterija](#)
  - c. [SSD](#)
  - d. [WWAN karticu](#)
  - e. [WLAN karticu](#)
  - f. [bateriju na matičnoj ploči](#)
  - g. [okvir za pametnu karticu](#)
  - h. [zvučnike](#)

- i. [sklop zaslona](#)
  - j. [matična ploča](#)
  - k. [tipkovnicu](#)
3. Uklonite sklop oslonca za ruku dalje od računala.



## Ugradnja oslonca za ruku

1. Postavite oslonac za ruku na računalo.
2. Ugradite:
  - a. [tipkovnicu](#)
  - b. [matična ploča](#)
  - c. [sklop zaslona](#)
  - d. [zvučnike](#)
  - e. [okvir za pametnu karticu](#)
  - f. [baterija na matičnoj ploči](#)
  - g. [WLAN karticu](#)
  - h. [WWAN karticu](#)
  - i. [SSD](#)
  - j. [baterija](#)
  - k. [poklopac kućišta](#)
3. Slijedite upute u odlomku [Nakon rada na unutrašnjosti sustava](#).

# Tehnologija i komponente

## Adapter napajanja

Ovo prijenosno računalo je ponuđeno s adapterom za napajanje od 45 W. Ovaj adapter koristi USB-C priključak.



**UPOZORENJE:** Kada kabel adaptera za napajanje isključujete iz računala, prihvatite utikač, a ne kabel, i čvrsto ali lagano povucite kako se kabel ne bi oštetio.



**UPOZORENJE:** Adapter za napajanje može se upotrebljavati s različitim utičnicama širom svijeta. Međutim, u različitim državama upotrebljavaju se različiti priključci i električni razdjelnici. Korištenje kabela koji nije kompatibilan ili neispravno priključivanje kabela na produžni kabel ili utičnicu mogu prouzročiti požar ili oštećenje opreme.

## Procesori

Ovo prijenosno računalo isporučeno je sa sljedećim procesorima:

- Intel Core M3-6Y30
- Intel Core M5-6Y57
- Intel Core M7-6Y75



**NAPOMENA:** Brzina sata i učinkovitost ovise o radnom opterećenju i drugim varijablama.

## Identifikacija procesora u Windows 10

1. Dotaknite **Traži Internet i Windows**.
2. Upišite **Upravitelj uređaja**.
3. Dotaknite **Procesor**.  
Prikazuju se osnovne informacije o procesoru.



## Identifikacija procesora u Windows 8

1. Dotaknite **Traži Internet i Windows**.
2. Upišite **Upravitelj uređaja**.

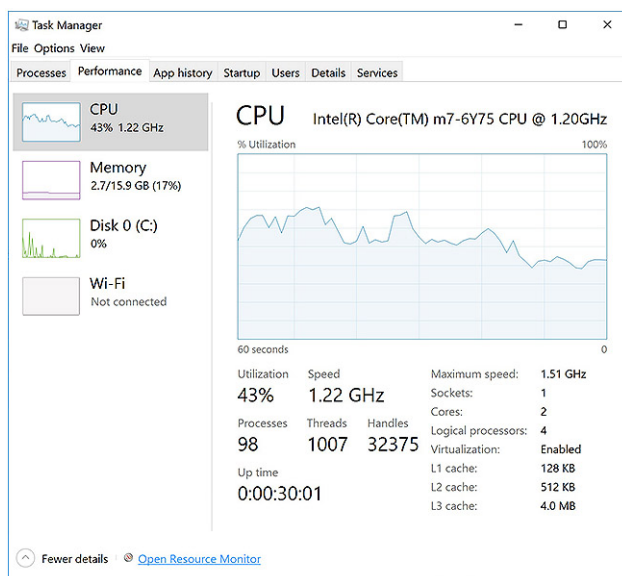
3. Dotaknite **Procesor**.

Prikazuju se osnovne informacije o procesoru.



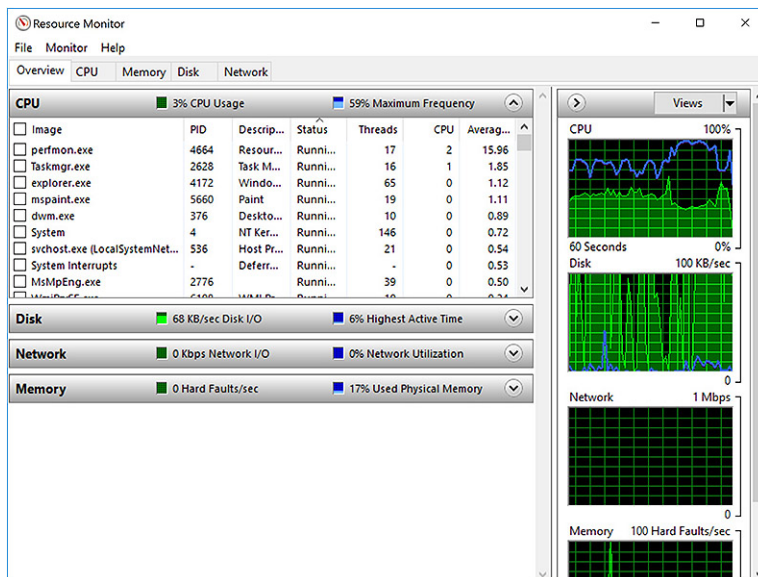
## Verificiranje korištenja procesora u Upravitelju zadataka

1. Pritisnite i držite alatnu traku.
2. Odaberite **Pokreni Upravitelja zadataka**.  
Pojavljuje se prozor **Windows Upravitelja zadataka**.
3. Kliknite karticu **Performanse** u prozoru **Windows Upravitelj zadataka**.  
Prikazuju se pojedinsti performansi procesora.



## Verificiranje korištenja procesora u nadzoru resursa


1. Pritisnite i držite alatnu traku.
2. Odaberite **Pokreni Upravitelja zadataka**.  
Pojavljuje se prozor **Windows Upravitelja zadataka**.
3. Kliknite karticu **Performanse** u prozoru **Windows Upravitelj zadataka**.  
Prikazuju se pojedinsti performansi procesora.
4. Kliknite **Otvori nadzor resursa**.




## Sat čipova

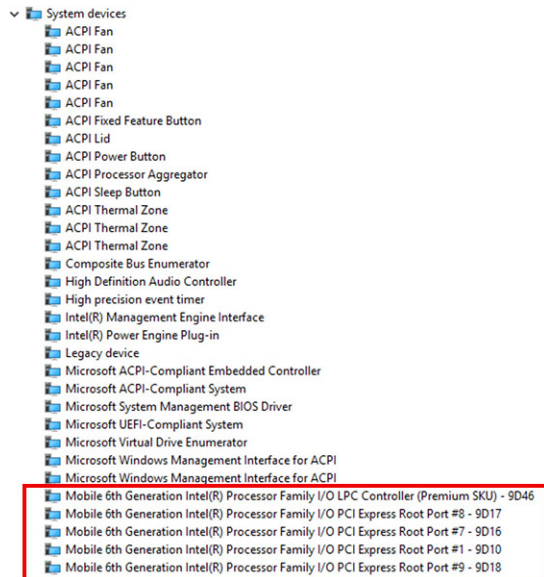
Sva prijenosna računala komuniciraju s CPU preko seta čipova. Ovo prijenosno računalo isporučeno je sa setom čipova Intel 100 Series.

## Preuzimanje upravljačkog programa seta čipova


1. Uključite prijenosno računalo.
2. Idite na [www.dell.com/support](http://www.dell.com/support).
3. Kliknite na **Podrška proizvodu**, upišite servisnu oznaku prijenosnog računala i kliknite na **Pošalji**.
  -  **NAPOMENA:** Ako nemate servisnu oznaku, koristite funkciju automatskog otkrivanja ili ručno pretražite za svoj model prijenosnog računala.
4. Kliknite na **Upravljački programi i preuzimanje**.
5. Odaberite operacijski sustav koji je instaliran na vašem prijenosnom računalu.
6. Pomaknite se na stranici, proširite **Set čipova** i odaberite upravljački program za set čipova.
7. Kliknite na **Preuzmi datoteku** za preuzimanje najnovije verzije upravljačkog programa za set čipova za vaše prijenosno računalo.
8. Po završetku preuzimanja, navigirajte do mape gdje ste spremili datoteku upravljačkog programa.
9. Dva puta kliknite ikonu datoteke upravljačkog programa za set čipova i slijedite upute na zaslonu.

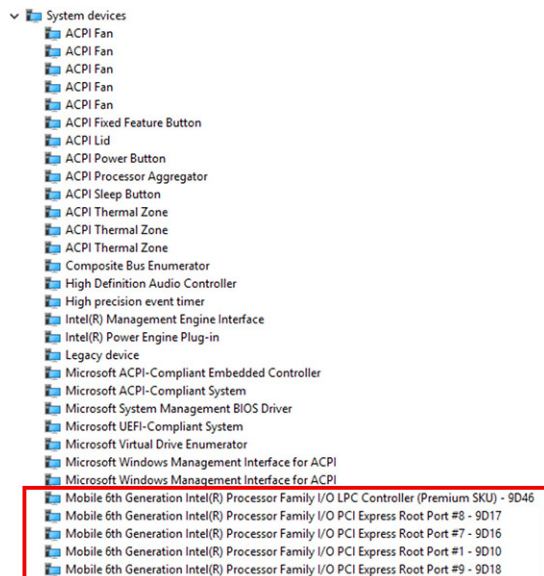
## Identificiranje seta čipova u Upravitelju uređaja na Windows 10

1. Kliknite **Sve postavke**  na Traci izbornika Windows 10.
2. Na **Upravljačkoj ploči**, odaberite **Upravitelj uređaja**.
3. Proširite **Uređaji sustava** i tražite set čipova.



## Identificiranje seta čipova u Upravitelju uređaja na Windows 8


1. Kliknite na **Postavke**  na Windows 8.1 Traka izbornika.
2. Na **Upravljačkoj ploči**, odaberite **Upravitelj uređaja**.
3. Proširite **Uređaji sustava** i tražite set čipova.



## Opcije grafike

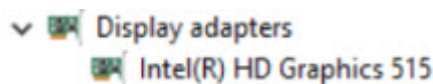
Ovo prijenosno računalo isporučeno je sa grafičkim setom čipova Intel HD Graphics 515.

## Preuzimanje uUpravljačkih programa

1. Uključite prijenosno računalo.
2. Idite na [www.dell.com/support](http://www.dell.com/support).
3. Kliknite na **Podrška proizvodu**, upišite servisnu oznaku prijenosnog računala i kliknite na **Pošalji**.  
 **NAPOMENA:** Ako nemate servisnu oznaku, koristite funkciju automatskog otkrivanja ili ručno pretražite za svoj model prijenosnog računala.
4. Kliknite na **Upravljački programi i preuzimanje**.
5. Odaberite operacijski sustav koji je instaliran na vašem prijenosnom računalo.
6. Pomaknite dolje stranicu i odaberite upravljački program grafike za instalaciju.
7. Kliknite **Preuzmi datoteku** za preuzimanje upravljačkog programa grafike na prijenosno računalo.
8. Po završetku preuzimanja, navigirajte do mape gdje ste spremili datoteku upravljačkog programa grafike.
9. Dva puta kliknite ili dotaknite ikonu datoteke upravljačkog programa grafike i slijedite upute na zaslону.

## Identifikacija adaptera zaslona

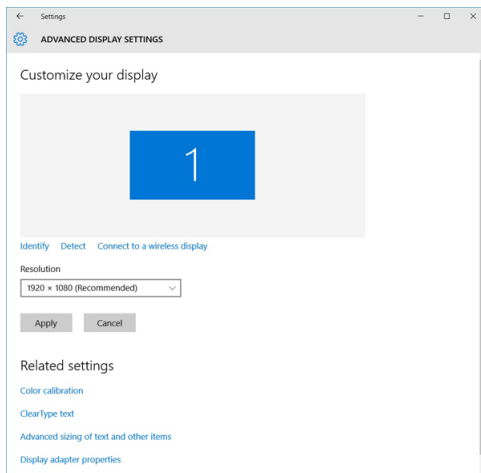
1. Pokrenite **Izbornik traženja** i odaberite **Postavke**.
2. Upišite **Upravitelj uređaja** u okviru za tražanje i dotaknite **Upravitelj uređaja** iz lijevog panela.
3. Proširite **Adapteri zaslona**.



Prikazani su adapteri zaslona.

## Promjena razlučivosti zaslona

1. Pritisnite i držite zaslon i odaberite **Postavke zaslona**.
2. Dotaknite ili kliknite **Napredne postavke zaslona**.
3. Odaberite potrebnu razlučivost iz padajućeg popisa i dotaknite **Primjeni**.



## Rotiranje zaslona

1. Pritisnite i držite na zaslonu radne površine  
Prikazuje se podizbornik.
2. Odaberite **Opcije grafike** → **Rotacija** i odaberite iz sljedećeg:
  - Rotiraj u normalno
  - Rotacija za 90 stupnjeva
  - Rotacija za 180 stupnjeva
  - Rotacija za 270 stupnjeva

 **NAPOMENA:** Zaslona se može rotirati korištenjem sljedećih kombinacija tipki:


- Tipka Ctrl + Alt + strelica gore (rotacija u normalno)
- Tipka strelice za desno (rotira za 90 stupnjeva)
- Tipka strelice za dolje (rotira za 180 stupnjeva)
- Tipka strelice za lijevo (rotira za 270 stupnjeva)

## Opcije zaslona

Ovo prijenosno računalo ima 11,57-inčni FHD s razlučivosti 1920 x 1080 (maksimalno) i QHD s razlučivosti 3200 x 1800 (maksimalno).

## Podešavanje svjetline u Windows 10


Za omogućavanje ili onemogućavanje podešavanja automatske svjetline zaslona:

1. Potegnite iz desnog ruba zaslona za pristup centru radnji.
2. Dotaknite ili kliknite **Sve postavke**  → **Sustav** → **Zaslona**.
3. Koristite klizač **Automatski podesi svjetlinu zaslona** kako biste omogućili ili onemogućili automatsko podešavanje svjetline.




 **NAPOMENA:** Možete koristiti klizač **Razina svjetline** za ručno podešavanje svjetline.

## Podešavanje svjetline u Windows 8

Za omogućavanje ili onemogućavanje podešavanja automatske svjetline zaslona:


1. Potegnite iz desnog ruba zaslona za pristup izborniku.
2. Dotaknite ili kliknite **Postavke**  → **Promijenite postavke računala** → **Računala i uređaji** → **Napajanje i spavanje**.
3. Koristite klizač **Automatski podesi svjetlinu zaslona** kako biste omogućili ili onemogućili automatsko podešavanje svjetline.

## Čišćenje zaslona

1. Provjerite za bilo kakav zamrljana mjesta ili područja koje treba očistiti.
2. Koristite krpu od mikrofibre za uklanjanje prašine i lagano obrišite čestice.
3. Za čišćenje treba koristiti točan komplet za čišćenje i održavati zaslon u čistom stanju.
  -  **NAPOMENA:** Nikada ne raspršujte nikakvo sredstvo za čišćenje na zaslon; raspršite ga na čistu krpu.
4. lagano obrišite zaslon kružnim pokretima. Ne pritišćite jako na krpu.
  -  **NAPOMENA:** Nemojte jako pritiskati ili dodirivati zaslon s prstima jer možete ostaviti uljne tragove i mrlje
  -  **NAPOMENA:** nemojte ostavljati nikakvu tekućinu na zaslonu.
5. Uklonite svu prekomjernu vlagu jer može oštetiti zaslon.
6. Prije uključivanja pustite zaslon da se dobro osuši.
7. Za mrlje koje je teško ukloniti, ponovite ovaj postupak sve dok zaslon ne bude čist.


## Korištenje dodirnog zaslona u Windows 10

Slijedite korake za omogućavanje ili onemogućavanje dodirnog zaslona:

1. Idite u Traku izbornika i dotaknite **Sve postavke** .
2. Dotaknite **Upravljačka ploča**.
3. Dotaknite **Olovak i uređaji za unos** u **Upravljačka ploča**.
4. Dotaknite karticu **Dodir**.
5. Odaberite **Korištenje prsta kao uređaja za unos** kako biste omogućili dodirni zaslon. Poništite okvir za onemogućavanje dodirnog zaslona.

## Korištenje dodirnog zaslona u Windows 8

Slijedite korake za omogućavanje ili onemogućavanje dodirnog zaslona:

1. Idite u Traku izbornika i dotaknite **Postavke** .
2. Dotaknite **Upravljačka ploča**.
3. Dotaknite **Olovak i uređaji za unos** u **Upravljačka ploča**.
4. Dotaknite karticu **Dodir**.

5. Odaberite **Korištenje prsta kao uređaja za unos** kako biste omogućili dodirni zaslon. Poništite okvir za onemogućavanje dodirnog zaslona.

## Priključivanje vanjskih uređaja zaslona

Slijedite ove korake za priključivanje prijenosnog računala na vanjski zaslon:

1. Osigurajte da je projektor uključen te uključite kable projektora u video ulaz na prijenosnom računalu
2. Pritisnite tipku logotipa Windows logo+P.
3. Odaberite jedno iz sljedećih načina rada:
  - Samo PC zaslon
  - Dupliciraj
  - Proširi
  - Samo drugi zaslon



**NAPOMENA:** Za više informacija pogledajte dokument koji je isporučen s vašim zaslonom.

## Realtek ALC3266–CG Waves MaxxAudio Pro kontroler

Ovo prijenosno računalo isporučeno je s integriranim Realtek ALC3266–CG Waves MaxxAudio Pro kontrolerom. To je audio kodek visoke definicije namijenjen za računala i prijenosna računala na Windows platformi

### Preuzimanje audio upravljačkog programa


1. Uključite prijenosno računalo.
2. Idite na [www.dell.com/support](http://www.dell.com/support).
3. Kliknite na **Podrška proizvodu**, upišite servisnu oznaku prijenosnog računala i kliknite na **Pošalji**.



**NAPOMENA:** Ako nemate servisnu oznaku, koristite funkciju automatskog otkrivanja ili ručno pretražite za svoj model prijenosnog računala.

4. Kliknite na **Upravljački programi i preuzimanje**.
5. Odaberite operacijski sustav koji je instaliran na vašem prijenosnom računalu.
6. Pomaknite se prema dolje i proširite **Audio**.
7. Odaberite upravljački program za audio.
8. Kliknite na **Preuzmi datoteku** za preuzimanje najnovije verzije upravljačkog programa za audio za vaše prijenosno računalo.
9. Po završetku preuzimanja, navigirajte do mape gdje ste spremili datoteku audio upravljačkog programa.
10. Dva puta kliknite ikonu datoteke upravljačkog programa za audio i slijedite upute na zaslonu.


### Identificiranje audio kontrolera u Windows 10

1. Pokrenite **Izbornik traženja** i odaberite **Sve postavke**. 
2. Upišite **Upravitelj uređaja** u okviru za tražanje i odaberite **Upravitelj uređaja** iz lijevog panela.
3. Proširite **Kontroleri za zvuk, video i igre**.  
Prikazuje se audio kontroler.

Tablica 1. Identificiranje audio kontrolera u Windows 10

Prije instalacije	Nakon instalacije
	

## Identificiranje audio kontrolera u Windows 8

1. Pokrenite **Izbornik traženja** i odaberite **Postavke**. 
2. Upišite **Upravitelj uređaja** u okviru za tražanje i odaberite **Upravitelj uređaja** iz lijevog panela.
3. Proširite **Kontroleri za zvuk, video i igre**.

Prikazuje se audio kontroler.

Tablica 2. Identificiranje audio kontrolera u Windows 8

Prije instalacije	Nakon instalacije
	

## Promjena audio postavki

1. Pokrenite **Izbornik traženja** i utipkajte **Dell Audio** u okvir za pretraživanje.
2. Pokrenite Dell Audio uslužni program iz lijevog panela.

## WLAN kartice

Ovo prijenosno računalo podržava Intel Dual Band Wireless AC 8260 WLAN karticu.

## Opcije zaslona za sigurno podizanje sustava

Option	Opis
<b>Secure Boot Enable</b>	<p>Ova opcija omogućuje ili onemogućuje značajku <b>sigurnog podizanja sustava</b>.</p> <ul style="list-style-type: none"> <li>• Disabled (Onemogućeno)</li> <li>• Enabled (Omogućeno)</li> </ul> <p>Zadana postavka: Enabled (Omogućeno).</p>
<b>Expert Key Management</b>	<p>Omogućuje vam da rukujete bazama podataka sigurnosnih ključeva samo ako je sustav u Prilagođenom načinu rada. Opcija <b>Omogući prilagođeni način rada</b> je onemogućena po zadanoj postavci. Opcije su:</p> <ul style="list-style-type: none"> <li>• PK</li> <li>• KEK</li> <li>• db</li> </ul>


## Option

## Opis

- dbx

Ako omogućite **Prilagođeni način rada**, pojavljuju se odgovarajuće opcije za **PK, KEK, db i dbx**. Opcije su:


- **Spremi u datoteku** - Sprema ključ u datoteku koju je odabrao korisnik
- **Zamijeni iz datoteka** - Zamjenjuje trenutni ključ s ključem iz datoteke koju je odabrao korisnik
- **Dodaj iz datoteka** - Dodaje ključ u trenutnu bazu podataka iz datoteke koju je odabrao korisnik
- **Obriši** - Briše odabrani ključ
- **Ponovno postavlja sve ključeve** - Ponovno postavlja zadanu postavku
- **Briše sve ključeve** - Briše sve ključeve

 **NAPOMENA:** Ako onemogućite **Prilagođeni način rada**, sve promjene bit će obrisane, a svi ključevi vratit će se na zadane postavke.

## Opcije tvrdog pogona


Ovo prijenosno računalo podržava M.2 SATA pogon i M.2 NVMe pogon.

### Identifikacija tvrdog pogona u Windows 10

1. Dotaknite ili kliknite **Sve postavke**  na Traci izbornika Windows 10.
2. Dotaknite ili kliknite **Upravljačka ploča**, odaberite **Upravitelj uređaja** i proširite **Pogoni diska**.  
Tvrđi pogon je naveden pod **pogoni diska**.



### Identifikacija tvrdog pogona u Windows 8

1. Dotaknite ili kliknite **Postavke**  na Traci izbornika Windows 8.
2. Dotaknite ili kliknite **Upravljačka ploča**, odaberite **Upravitelj uređaja** i proširite **Pogoni diska**.

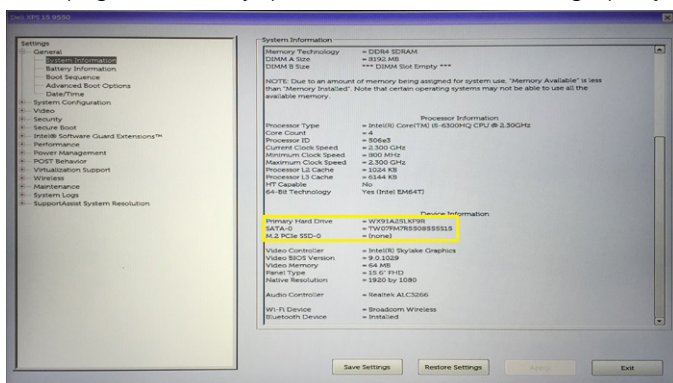


Tvrđi pogon je naveden pod pogoni diska.

## Ulaz u program za postavljanje BIOS-a


1. Uključite ili ponovno pokrenite računalo.
2. Kada se prikaže logotip Dell, izvedite jednu od sljedećih radnji za ulaz u program za postavljanje BIOS-a.
  - S tipkovnicom — Dotaknite F2 dok se pojavi poruka za ulaz u program za postavljanje BIOS-a. Za ulaz u izbornik za odabir podizanja sustava dotaknite F12.
  - Bez tipkovnice — Kada je prikazan **F12 odabir za podizanje sustava**, pritisnite gumb za smanjenje glasnoće za ulaz u program za postavljanje BIOS-a. Za ulaz u izbornik za odabir podizanja sustava pritisnite gumb za pojačavanje glasnoće.

Tvrđi pogon naveden je pod **Podacima o sustavu** u grupi **Općenito**.



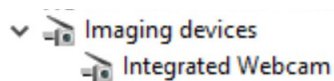
## Značajke kamere

Ovo prijenosno računalo isporučeno je s kamerom s prednje strane uz razlučivost slike 1280 x 720 (maksimalno).

 **NAPOMENA:** Kamera se nalazi u donjem dijelu lijevog kuta LCD zaslona.

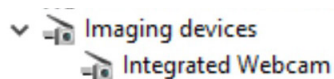
## Identificiranje kamere u Upravitelju uređaja na Windows 10

1. U okviru **Traži**, upišite **upravitelj uređaja** i dotaknite za početak.
2. Pod **Upraviteljem uređaja**, raširite **Uređaji za obradu slike**.



## Identificiranje kamere u Upravitelju uređaja na Windows 8

1. Pokrenite traku izbornika iz sučelja radne površine
2. Odaberite **Upravljačka ploča**.
3. Odaberite **Upravitelj uređaja** i proširiti **Uređaji za obradu slike**.

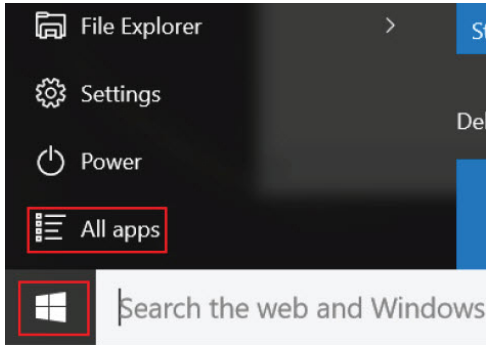


## Pokretanje kamere

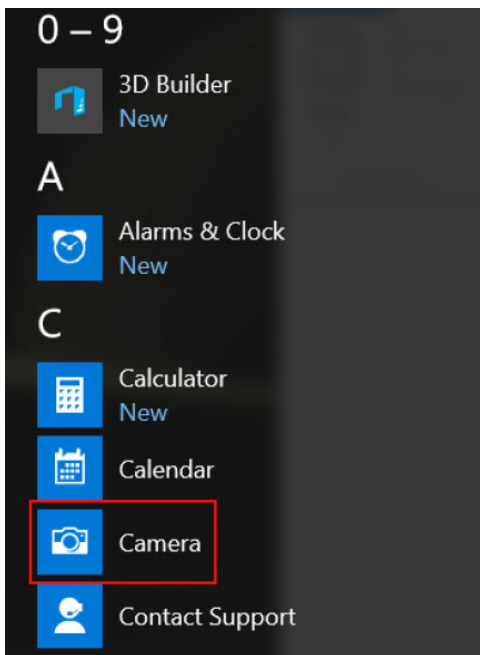
Za pokretanje kamere, otvorite aplikaciju koja koristi kameru. Na primjer, ako dotaknete centralni softver Dell web kamere ili Skype softver koji je ispučen s vašim prijenosnim računalom, kamera se uključuje. Isto tako, ako čavrljate na internetu i aplikacija zahtjeva pristup web kameri, ona se uključuje.

## Pokretanje aplikacije kamere

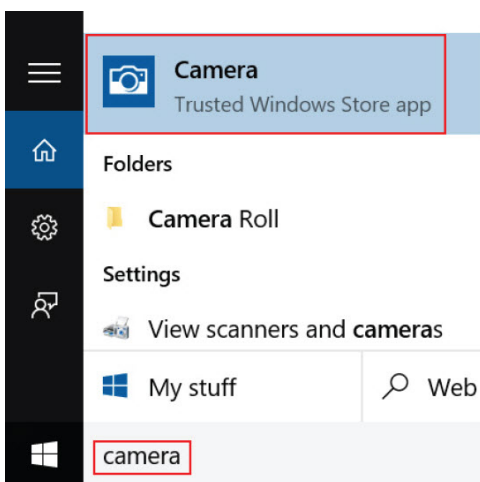
1. Dotaknite ili kliknite gumb **Windows** i odaberite **Sve aplikacije**.



2. Odaberite **Kamera** iz padajućeg popisa.




3. Ako aplikacija **Kamera** nije dostupna u popisu aplikacija, tražite je.




## Značajke memorije

U ovom prijenosnom računalu, memorije (RAM) je dio matične ploče. Ovo prijenosno računalo podržava 4–16 GB LPDDR3 memorije do 1600 MHz.

 **NAPOMENA:** Budući da je memorije dio matične ploče, ne može se nadograditi kao odvojeni modul. Ako tehnička podrška odredi da memorija uzrokuje problem, zamijenite matičnu ploču.

### Verificiranje memorije sustava u Windows 10

1. Dotaknite tipku **Windows** i odaberite **Sve postavke**  → **Sustav**.
2. Pod **Sustav**, dotaknite **O sustavu**.

### Verificiranje memorije sustava u Windows 8

1. Iz vaše radne površine pokrenite **Traku izbornika**.
2. Odaberite **Upravljačka ploča** i potom odaberite **Sustav**.


### Verificiranje memorije sustava kod postavljanja

1. Uključite ili ponovno pokrenite računalo.
2. Izvedite jednu od sljedećih radnji nakon što se prikaže logotip Dell:
  - S tipkovnicom — Dotaknite F2 dok se pojavi poruka za ulaz u program za postavljanje BIOS-a. Za ulaz u izbornik za odabir podizanja sustava dotaknite F12.
  - Bez tipkovnice — Kada je prikazan **F12 odabir za podizanje sustava**, pritisnite gumb za smanjenje glasnoće za ulaz u program za postavljanje BIOS-a. Za ulaz u izbornik za odabir podizanja sustava pritisnite gumb za pojačavanje glasnoće.
3. Na lijevom oknu odaberite **Postavke** → **Općenito** → **Informacije o sustavu**.  
Informacije o memoriji prikazuju se u desnom oknu.

### Testiranje memorije korištenjem ePSA

1. Uključite ili ponovno pokrenite računalo.
2. Izvedite jednu od sljedećih radnji nakon što se prikaže logotip Dell:
  - S tipkovnicom — Pritisnite F2.
  - Bez tipkovnice — Pritisnite i držite gumb za **Pojačavanje glasnoće** kada se prikaže logotip Dell na zaslonu. Kada je prikazan F12 izbornik za podizanje sustava odaberite **Dijagnostike** iz izbornika za podizanja i pritisnite Enter.

Sustav predpodizanja (PSA) se pokreće na vašem prijenosnom računalu.

 **NAPOMENA:** Ako čekate predugo da se pojavi logotip operacijskog sustava, nastavite čekati dok se ne pojavi radna površina. Isključite računalo i pokušajte ponovno.

## Upravljački programi za Intel set čipova

Provjerite ako su upravljački programi za Intel set čipova već ugrađeni na prijenosno računalo.

Tablica 3. Upravljački programi za Intel set čipova

Prije instalacije	Nakon instalacije
<ul style="list-style-type: none"> <li>Other devices <ul style="list-style-type: none"> <li>PCI Data Acquisition and Signal Processing Controller</li> <li>PCI Device</li> <li>PCI Memory Controller</li> <li>PCI Simple Communications Controller</li> <li>SM Bus Controller</li> <li>Unknown device</li> </ul> </li> <li>System devices <ul style="list-style-type: none"> <li>ACPI Fan</li> <li>ACPI Fan</li> <li>ACPI Fan</li> <li>ACPI Fan</li> <li>ACPI Fan</li> <li>ACPI Fixed Feature Button</li> <li>ACPI Power Button</li> <li>ACPI Processor Aggregator</li> <li>ACPI Thermal Zone</li> <li>ACPI Thermal Zone</li> <li>Composite Bus Enumerator</li> <li>High Definition Audio Controller</li> <li>High precision event timer</li> <li>Intel(R) Power Engine Plug-in</li> <li>Legacy device</li> <li>Microsoft ACPI-Compliant Embedded Controller</li> <li>Microsoft ACPI-Compliant System</li> <li>Microsoft System Management BIOS Driver</li> <li>Microsoft UEFI-Compliant System</li> <li>Microsoft Virtual Drive Enumerator</li> <li>Microsoft Windows Management Interface for ACPI</li> <li>Microsoft Windows Management Interface for ACPI</li> <li>NDIS Virtual Network Adapter Enumerator</li> <li>Numeric data processor</li> <li>PCI Express Root Complex</li> <li>PCI Express Root Port</li> <li>PCI Express Root Port</li> <li>PCI Express Root Port</li> <li>PCI standard host CPU bridge</li> <li>PCI standard ISA bridge</li> <li>Plug and Play Software Device Enumerator</li> <li>Programmable interrupt controller</li> <li>Remote Desktop Device Redirector Bus</li> <li>System CMOS/real time clock</li> <li>System timer</li> <li>UMBus Root Bus Enumerator</li> </ul> </li> </ul>	<ul style="list-style-type: none"> <li>Other devices <ul style="list-style-type: none"> <li>PCI Device</li> <li>PCI Simple Communications Controller</li> <li>Unknown device</li> </ul> </li> <li>System devices <ul style="list-style-type: none"> <li>ACPI Fan</li> <li>ACPI Fan</li> <li>ACPI Fan</li> <li>ACPI Fan</li> <li>ACPI Fan</li> <li>ACPI Fixed Feature Button</li> <li>ACPI Lid</li> <li>ACPI Processor Aggregator</li> <li>ACPI Sleep Button</li> <li>ACPI Thermal Zone</li> <li>ACPI Thermal Zone</li> <li>ACPI Thermal Zone</li> <li>ACPI Thermal Zone</li> <li>Camera Sensor OV9210</li> <li>Camera Sensor OV8858</li> <li>Composite Bus Enumerator</li> <li>High precision event timer</li> <li>Intel(R) 100 Series Chipset Family LPC Controller/eSPI Controller - 9D46</li> <li>Intel(R) 100 Series Chipset Family PCI Express Root Port #10 - 9D19</li> <li>Intel(R) 100 Series Chipset Family PCI Express Root Port #9 - 9D18</li> <li>Intel(R) 100 Series Chipset Family PMIC - 9D21</li> <li>Intel(R) 100 Series Chipset Family SMBUS - 9D23</li> <li>Intel(R) 100 Series Chipset Family Thermal subsystem - 9D31</li> <li>Intel(R) CQI Host Controller</li> <li>Intel(R) Control Logic</li> <li>Intel(R) Imaging Signal Processor 2500</li> <li>Intel(R) Integrated Sensor Solution</li> <li>Intel(R) Management Engine Interface</li> <li>Intel(R) Management Engine Interface</li> <li>Intel(R) Power Engine Plug-in</li> <li>Intel(R) Serial IO GPIO Host Controller - INT344B</li> <li>Intel(R) Serial IO I2C Host Controller - 9D60</li> <li>Intel(R) Serial IO I2C Host Controller - 9D61</li> <li>Intel(R) Serial IO I2C Host Controller - 9D62</li> <li>Intel(R) Serial IO I2C Host Controller - 9D63</li> </ul> </li> </ul>

## Upravljački programi za Intel HD Graphics

Provjerite ako su upravljački programi za Intel HD Graphic već ugrađeni na prijenosno računalo.

Tablica 4. Upravljački programi za Intel HD Graphics

Prije instalacije	Nakon instalacije
<ul style="list-style-type: none"> <li>Display adapters <ul style="list-style-type: none"> <li>Microsoft Basic Display Adapter</li> </ul> </li> <li>Sound, video and game controllers <ul style="list-style-type: none"> <li>High Definition Audio Device</li> <li>High Definition Audio Device</li> </ul> </li> </ul>	<ul style="list-style-type: none"> <li>Display adapters <ul style="list-style-type: none"> <li>Intel(R) HD Graphics 515</li> </ul> </li> <li>Sound, video and game controllers <ul style="list-style-type: none"> <li>Intel(R) AVStream Camera 2500</li> <li>Intel(R) Display Audio</li> <li>Realtek High Definition Audio(SST)</li> </ul> </li> </ul>

## Upravljački programi za Realtek HD audio

Provjerite ako su upravljački programi za realtek HD audio već ugrađeni na prijenosno računalo.

Tablica 5. Upravljački programi za Realtek HD audio

Prije instalacije	Nakon instalacije
<ul style="list-style-type: none"> <li>Audio inputs and outputs <ul style="list-style-type: none"> <li>Microphone (High Definition Audio Device)</li> <li>Speakers (High Definition Audio Device)</li> </ul> </li> <li>Sound, video and game controllers <ul style="list-style-type: none"> <li>High Definition Audio Device</li> <li>Intel(R) Display Audio</li> </ul> </li> </ul>	<ul style="list-style-type: none"> <li>Audio inputs and outputs <ul style="list-style-type: none"> <li>Microphone Array (Realtek High Definition Audio(SST))</li> <li>Speakers / Headphones (Realtek High Definition Audio(SST))</li> </ul> </li> <li>Sound, video and game controllers <ul style="list-style-type: none"> <li>Intel(R) AVStream Camera 2500</li> <li>Intel(R) Display Audio</li> <li>Realtek High Definition Audio(SST)</li> </ul> </li> </ul>

# Program za postavljanje sustava


## Boot Sequence

Redoslijed podizanja sustava omogućuje vam da zaobiđete redoslijed uređaja za podizanje-sustava i izravno podignete sustav s određenog uređaja (na primjer: optički pogon ili tvrdi pogon). Tijekom tijekom uključivanja samotestiranja (POST), kada se prikaže logotip Dell možete:

- pristupiti programu za postavljanje sustava pritiskom na tipku F2
- otvoriti izbornik za jednokratno podizanje sustava pritiskom tipke F12

Izbornik za jednokratno podizanje sustava prikazuje uređaje s kojih možete podignuti sustav uključujući opciju dijagnostike. Opcije izbornika za podizanje su:

- uklonjivi pogon (ako postoji)
- STXXXX pogon

 **NAPOMENA:** XXX označava broj SATA pogona.


- Optički pogon
- Dijagnostike

 **NAPOMENA:** Odabir **dijagnostika** prikazuje zaslon **ePSA dijagnostike**.

Zaslon za podizanje sustava također prikazuje opciju pristupa zaslonu programa za postavljanje sustava.

## Navigacijske tipke

Sljedeća tablica prikazuje navigacijske tipke programa za postavljanje sustava.

 **NAPOMENA:** Za većinu opcija programa za postavljanje sustava promjene koje izvršite su zabilježene no nemaju učinak dok ponovno ne pokrenete sustav.


**Tablica 6. Navigacijske tipke**

Tipke	Navigacija
Strelica gore	Vraća se na prethodno polje.
Strelica dolje	Pomiče se na sljedeće polje.
Enter	Omogućuje odabir vrijednosti u odabranom polju (ako postoji) ili slijedi vezu u polju.
Razmaknica	proširuje ili smanjuje padajući -popis, ako postoji.
Tabulator	Pomiče na sljedeće područje fokusa.

 **NAPOMENA:** Samo za standardne grafičke preglednike.

Tipke	Navigacija
Esc	Pomiče na prethodnu stranicu dok prikazujete glavni zaslon. Pritiskanje Esc u glavnom zaslonu prikazuje poruku koja zahtjeva da spremite nespremljene promjene i ponovno pokrenete sustav.
F1	Prikazuje datoteku pomoći programa za postavljanje sustava.

## Opcije programa za postavljanje sustava


 **NAPOMENA:** Ovisno o računalu i instaliranim uređajima, stavke navedene u ovom odjeljku možda će se prikazati, a možda i neće.

## Ooće opcije zaslona

Ovaj odlomak navodi primarne značajke hardvera vašeg računala.

Option	Opis
<b>System Information</b>	<p>Ovaj odlomak navodi primarne značajke hardvera vašeg računala.</p> <ul style="list-style-type: none"> <li>• Podaci o sustavu: prikazuju se verzija BIOS-a, oznaka za uslugu, oznaka sredstva, oznaka vlasništva, datum vlasništva, datum proizvodnje i kôd za brzu uslugu.</li> <li>• Podaci o memoriji: prikazuju se instalirana memorija, raspoloživa memorija, brzina memorije, načini rada memorijskih kanala, tehnologija memorije</li> <li>• Podaci o procesoru: prikazuje se tip procesora, broj jezgri, ID procesora, trenutna brzina sata, minimalna brzina sata, maksimalna brzina sata, predmemorija L2 procesora, predmemorija L3 procesora, podrška za HT i 64-bitna tehnologija.</li> <li>• Podaci o uređaju: prikazuje se SATA-0, M.2 PCIe SSD-0, video kontroler, verzija BIOS-a za video, video memorija, vrsta ploče, prirodna razlučivost, audio kontroler, WiFi uređaj, WiGig uređaj, mobilni uređaj, Bluetooth uređaj.</li> </ul>
<b>Battery Information</b>	Prikazuje status baterije i vrstu AC adaptera koji je priključen na računalo.
<b>Boot Sequence</b>	<p>Omogućuje vam da promijenite redoslijed u kojem računalo pokušava pronaći operativni sustav.</p> <ul style="list-style-type: none"> <li>• Upravitelj podizanje sustava u Windows ili UEFI</li> <li>• Legacy ili UEFI</li> </ul>
<b>Boot Options</b>	Ova opcija omogućuje vam da učitate legacy opciju ROM-a. Po zadanoj postavci omogućeno je <b>Enable UEFI Network Stack</b> .
<b>Date/Time</b>	Omogućuje promjenu datuma i vremena.

## Opcije zaslona za konfiguraciju sustava


Option	Opis
<b>SATA Operation</b>	<p>Omogućuje vam da konfigurirate kontroler unutarnjeg SATA tvrdog pogona. Opcije su:</p> <ul style="list-style-type: none"><li>• Disabled (Onemogućeno)</li><li>• AHCI</li><li>• RAID uključen: ova opcija je prema zadanom omogućena.</li></ul>
<b>Drives</b>	<p>Omogućuje vam konfiguriranje SATA pogona u računalu. Svi pogoni su prema zadanom omogućeni. Opcije su:</p> <ul style="list-style-type: none"><li>• SATA-1</li><li>• M.2 PCI-e SSD-0</li></ul>
<b>SMART Reporting</b>	<p>Ovo polje kontrolira jesu li pogreške tvrdog pogona za ugrađene pogone prijavljene tijekom podizanja sustava. Ova tehnologija dio je SMART (hr. tehnologija samostalnog nadziranja analize i izvješćivanja; eng. – Self Monitoring Analysis and Reporting Technology) specifikacije. Ova opcija je prema zadanom omogućena.</p> <ul style="list-style-type: none"><li>• Omogući SMART izvješćivanje</li></ul>
<b>Konfiguracija USB/Thunderbolt</b>	<p>Ovo je opcionalna značajka.</p> <p>Ovo polje konfigurira ugrađeni USB kontroler. Ako je podrška podizanja sustava omogućena, sustavu je dopušteno podizanje sustava s bilo koje vrste USB uređaja za masovnu pohranu (HDD, memorijski ključ, disketna jedinica).</p> <p>Ako je omogućen USB ulaz, uređaj priključen na ovaj ulaz omogućen je i dostupan u operacijskom sustavu.</p> <p>Ako je USB ulaz onemogućen, operacijski sustav ne vidi nijedan uređaj priključen na ovaj ulaz.</p> <p>Opcije su:</p> <ul style="list-style-type: none"><li>• Omogući podršku USB za podizanje sustava (omogućeno po zadanoj postavci)</li><li>• Omogući vanjski USB ulaz (omogućeno po zadanoj postavci)</li><li>• Omogući Thunderbolt ulaz (omogućeno po zadanoj postavci).</li><li>• Omogući podršku za Thunderbolt podizanje sustava. Ovo je opcionalna značajka.</li><li>• Uvije omogući Dell priključivanje. Ovo je opcionalna značajka.</li><li>• Omogući Thunderbolt (i PCIe iza TBT) predpodizanje sustava</li></ul> <p> <b>NAPOMENA:</b> USB tipkovnica i miš uvijek rade u postavkama BIOS-a neovisno o ovim postavkama.</p>

Option	Opis
<b>USB PowerShare</b>	Ovo polje konfigurira ponašanje USB PowerShare značajke. Ova opcija omogućuje vam punjenje vanjskih uređaja korištenjem spremljenog sustava napajanja baterije preko ulaza USB PowerShare. Po zadanoj postavci onemogućeno je <b>Enable USB PowerShare</b> .
<b>Audio</b>	Ovo polje omogućuje vam ili onemogućuje integrirani audiokontroler. Opcija <b>Omogući audio</b> option odabrana je po zadanoj postavci. <ul style="list-style-type: none"> <li>• Omogući mikrofoni (omogućeno po zadanoj postavci)</li> <li>• Omogući unutarnje zvučnike (omogućeno po zadanoj postavci)</li> </ul>
<b>Keyboard Illumination</b>	Ovo polje omogućuje vam odabir načina rada značajke osvjetljenja tipkovnice. razina svjetline tipkovnice može se podesiti od 0% do 100%. Opcije su: <ul style="list-style-type: none"> <li>• Disabled (Onemogućeno)</li> <li>• Prigušeno</li> <li>• Svijetlo (omogućeno po zadanoj postavci)</li> </ul>
<b>Keyboard Backlight Timeout on AC</b>	Ova funkcija definira vrijednost isteka vremena za pozadinsko osvjetljenje tipkovnice kada je AC adapter uključen u sustav. Osvjetljenje tipkovnice nastavlja podržavati različite razine osvjetljenja. Osvjetljenje tipkovnice nastavlja podržavati različite razine osvjetljenja. Ovo polje ima utjecaj kada je omogućeno pozadinsko osvjetljenje. Opcije su: <ul style="list-style-type: none"> <li>• 5 sekunda</li> <li>• 10 sekunda — ova opcija odabrana je po zadanoj postavci</li> <li>• 15 sekunda</li> <li>• 30 sekunda</li> <li>• 1 minuta</li> <li>• 5 minuta</li> <li>• 15 minuta</li> <li>• nikad</li> </ul>
<b>Keyboard Backlight Timeout on Battery</b>	Opcija pozadinskog osvjetljenja tipkovnice s AC ne utječe na funkciju glavnog osvjetljenja tipkovnice. Osvjetljenje tipkovnice nastavlja podržavati različite razine osvjetljenja. Ovo polje ima utjecaj kada je omogućeno pozadinsko osvjetljenje. Opcije su: <ul style="list-style-type: none"> <li>• 5 sekunda</li> <li>• 10 sekunda — ova opcija odabrana je po zadanoj postavci</li> <li>• 15 sekunda</li> <li>• 30 sekunda</li> <li>• 1 minuta</li> <li>• 5 minuta</li> <li>• 15 minuta</li> <li>• nikad</li> </ul>





Option	Opis
<b>Touchscreen</b>	Ovo polje kontrolira je li dodirni zaslon omogućen ili onemogućen. Ova opcija omogućena je po zadanoj postavci.
<b>Unobtrusive Mode</b>	Ova opcija, kada je omogućena, pritiskanje Fn+7 će isključiti sva svjetla i zvukove u sustavu. Pritisnite Fn+7 za nastavak normalnog rada. Opcija je onemogućena po zadanoj postavci.
<b>Miscellaneous Devices</b>	Omogućuje vam da omogućite ili onemogućite različite ugrađene uređaje:ž <ul style="list-style-type: none"> <li>• Enable Camera — omogućeno po zadanoj postavci</li> <li>• Omogući Secure Digital (SD) karticu</li> <li>• Secure Digital(SD) kartica je samo u načinu rada čitanja</li> </ul>



## Opcije video zaslona


Option	Opis
<b>LCD Brightness</b>	Omogućuje vam prilagodbu svjetline zaslona ovisno o izvoru napajanja (Na bateriji i Na struji).

 **NAPOMENA:** Postavka Video bit će vidljiva samo kad je videokartica ugrađena u sustav.

## Opcije zaslona za sigurnost


Option	Opis
<b>Admin Password</b>	Omogućuje postavljanje, promjenu ili brisanje zaporke administratora (admin). <ul style="list-style-type: none"> <li> <b>NAPOMENA:</b> Zaporku administratora morate postaviti prije postavljanja zaporke sustava ili zaporke tvrdog pogona. Brisanjem zaporke administratora automatski se brišu zaporka sustava i zaporka tvrdog pogona.</li> <li> <b>NAPOMENA:</b> Uspješne promjene zaporke odmah stupaju na snagu.</li> </ul> Zadana postavka: Not Set (Nije postavljeno)
<b>System Password</b>	Omogućuje vam da postavite, promijenite ili obrišete lozinku sustava. <ul style="list-style-type: none"> <li> <b>NAPOMENA:</b> Uspješne promjene zaporke odmah stupaju na snagu.</li> </ul> Zadana postavka: Not Set (Nije postavljeno)
<b>Mini Card SSD-0 Password</b>	Omogućuje vam da postavite, promijenite ili obrišete zaporku na mini kartici SSD. <ul style="list-style-type: none"> <li> <b>NAPOMENA:</b> Uspješne promjene zaporke odmah stupaju na snagu.</li> </ul> Zadana postavka: Not Set (Nije postavljeno)
<b>Strong Password</b>	Omogućuje vam da uključite opciju da uvijek postavljate jake zaporce.

Option	Opis
	Zadana postavka: Nije odabrana opcija Enable Strong Password (Omogući jaku zaporku).
	 <b>NAPOMENA:</b> Iako je omogućena Jaka zaporka, administratorska i zaporka sustava moraju sadržavati najmanje jedno veliko tiskano slovo, jedno malo tiskano slovo i sadržavati najmanje 8 znakova.
<b>Password Configuration</b>	Omogućuje vam određivanje minimalne i maksimalne duljine zaporki administratora i sustava.
<b>Password Bypass</b>	Omogućuje vam da omogućite ili onemogućite odobrenje za zaobilaženje zaporce sustava i unutarnjeg HDD-a kad su postavljene. Opcije su: <ul style="list-style-type: none"> <li>• Disabled</li> <li>• Reboot bypass (Zaobilaženje pri ponovnom pokretanju)</li> </ul> Zadana postavka: Onemogućeno
<b>Password Change</b>	Omogućuje vam da omogućite ili onemogućite dopuštenje za promjenu zaporki sustava ili tvrdog pogona kada je postavljena zaporka administratora. Zadana postavka: odabrano je <b>Dopusti promjene zaporki koje nisu administratorske</b> .
<b>Non-Admin Setup Changes</b>	Omogućuje vam da odredite jesu li dopuštene promjene opcija postavljanja kad je postavljena zaporka administratora. Ako je onemogućena, opcije postavljanja zaključane su lozinkom administratora
<b>UEFI Capsule Firmware Updates</b>	Omogućuje da kontrolirate da li ovaj sustav omogućuje ažuriranja BIOS-a preko UEFI kapsula paketa za ažuriranje. Zadana postavka: Odabrano je <b>Enable UEFI Capsule Firmware Updates</b> .
<b>TPM 1.2/2.0 Security</b>	Omogućuje vam da omogućite pouzdani modul platforme (eng. Trusted Platform Module (TPM) tijekom POST-a. Opcije su: <ul style="list-style-type: none"> <li>• TPM uključeno (omogućeno kao zadana postavka)</li> <li>• Obriši</li> <li>• PPI zaobiđi za omogućene komande</li> <li>• PPI zaobiđi za onemogućene komande</li> <li>• Activate (Aktiviraj)</li> <li>• Deaktiviraj</li> </ul>  <b>NAPOMENA:</b> Za nadogradnju ili spuštanje na raniju verziju preuzmite TPM1.2/2.0 TPM wrapper alat (softver).
<b>Computrace</b>	Omogućuje vam aktivaciju ili deaktivaciju opcionalnog Computrace softvera. Opcije su: <ul style="list-style-type: none"> <li>• Deaktiviraj</li> <li>• Disable (Onemogući)</li> </ul>

<b>Option</b>	<p><b>Opis</b></p> <ul style="list-style-type: none"> <li>• Activate (Aktiviraj)</li> </ul> <p> <b>NAPOMENA:</b> Opcije Activate (Aktiviraj) i Disable (Onemogućiti) trajno će aktivirati ili onemogućiti značajku i daljnje promjene neće biti dopuštene.</p> <p>Zadana postavka: Deaktiviraj</p>
<b>CPU XD Support</b>	<p>Omogućuje vam da omogućite način rada Onemogućeno izvršenje procesora.</p> <p>Omogući CPU XD podršku (zadana postavka)</p>
<b>OROM Keyboard Access</b>	<p>Omogućuje vam postavljanje opcije za unos zaslona za konfiguriranje opcija ROM-a s pomoću prečaca tijekom podizanja sustava. Opcije su:</p> <ul style="list-style-type: none"> <li>• Enabled (Omogućeno)</li> <li>• One Time Enable (Jednokratno omogućiti)</li> <li>• Disabled (Onemogućeno)</li> </ul> <p>Zadana postavka: Enabled (Omogućeno).</p>
<b>Admin Setup Lockout</b>	<p>Omogućuje vam spriječiti korisnike od ulaženja u program za postavljanje kad je postavljena zaporka administratora.</p> <p>Zadana postavka: <b>Disabled (Onemogućeno)</b></p>

## Opcije zaslona za sigurno podizanje sustava

<b>Option</b>	<p><b>Opis</b></p>
<b>Secure Boot Enable</b>	<p>Ova opcija omogućuje ili onemogućuje značajku <b>sigurnog podizanja sustava</b>.</p> <ul style="list-style-type: none"> <li>• Disabled (Onemogućeno)</li> <li>• Enabled (Omogućeno)</li> </ul> <p>Zadana postavka: Enabled (Omogućeno).</p>
<b>Expert Key Management</b>	<p>Omogućuje vam da rukujete bazama podataka sigurnosnih ključeva samo ako je sustav u Prilagođenom načinu rada. Opcija <b>Omogući prilagođeni način rada</b> je onemogućena po zadanoj postavci. Opcije su:</p> <ul style="list-style-type: none"> <li>• PK</li> <li>• KEK</li> <li>• db</li> <li>• dbx</li> </ul> <p>Ako omogućite <b>Prilagođeni način rada</b>, pojavljuju se odgovarajuće opcije za <b>PK, KEK, db i dbx</b>. Opcije su:</p> <ul style="list-style-type: none"> <li>• <b>Spremi u datoteku</b> - Sprema ključ u datoteku koju je odabrao korisnik</li> </ul>

Option	Opis
	<ul style="list-style-type: none"> <li>• <b>Zamijeni iz datoteka</b> - Zamjenjuje trenutni ključ s ključem iz datoteke koju je odabrao korisnik</li> <li>• <b>Dodaj iz datoteka</b> - Dodaje ključ u trenutnu bazu podataka iz datoteke koju je odabrao korisnik</li> <li>• <b>Obriši</b> - Briše odabrani ključ</li> <li>• <b>Ponovno postavlja sve ključeve</b> - Ponovno postavlja zadanu postavku</li> <li>• <b>Briše sve ključeve</b> - Briše sve ključeve</li> </ul>
	 <b>NAPOMENA:</b> Ako onemogućite <b>Prilagođeni način rada</b> , sve promjene bit će obrisane, a svi ključevi vratit će se na zadane postavke.

## Opcije zaslona Intel proširenja softvera za zaštitu

Option	Opis
<b>Intel SGX Enable</b>	<p>Ovo polje specificira da osigurate sigurno okruženje za pokrenute osjetljive podatke kodova/pohrane u kontekstu glavnog operativnog sustava. Opcije su:</p> <ul style="list-style-type: none"> <li>• Disabled (Onemogućeno)</li> <li>• Enabled (Omogućeno)</li> </ul> <p>Zadana postavka: Onemogućeno</p>
<b>Enclave Memory Size</b>	<p>Ova opcija postavlja <b>veličinu enklave pričuvne memorije SGX</b>. Opcije su:</p> <ul style="list-style-type: none"> <li>• 32 MB</li> <li>• 64 MB</li> <li>• 128 MB</li> </ul>



## Opcije zaslona performansi

Option	Opis
<b>Multi Core Support</b>	<p>Ovo polje određuje hoće li procesor imati omogućenu jednu ili sve jezgre. Performanse nekih programa bit će poboljšane s dodatnim jezgrama. Ova opcija je omogućena po zadanoj postavci. Omogućuje vam da omogućite ili onemogućite podršku više jezgri za procesor. Instalirani procesor podržava dviječetiri jezgre. Ako omogućite višejezgrenu podršku, dviječetiri jezgre će biti onemogućene. Ako onemogućite višejezgrenu podršku, bit će onemogućena jedna jezgra.</p> <ul style="list-style-type: none"> <li>• Omogući višejezgrenu podršku</li> </ul> <p>Zadana postavka: opcija je omogućena.</p>
<b>Intel SpeedStep</b>	<p>Omogućuje vam da omogućite ili onemogućite značajku Intel SpeedStep.</p> <ul style="list-style-type: none"> <li>• Omogućuje Intel SpeedStep</li> </ul>


Option	Opis
	Zadana postavka: opcija je omogućena.
<b>C-States Control</b>	<p>Omogućuje vam da omogućite ili onemogućite dodatna stanja mirovanja procesora.</p> <ul style="list-style-type: none"> <li>• C status</li> </ul> <p>Zadana postavka: opcija je omogućena.</p>
<b>Intel TurboBoost</b>	<p>Omogućuje vam da omogućite ili onemogućite Intel TurboBoost način rada procesora.</p> <ul style="list-style-type: none"> <li>• Omogućuje Intel TurboBoost</li> </ul> <p>Zadana postavka: opcija je omogućena.</p>
<b>Hyper-Thread Control</b>	<p>Omogućuje vam da omogućite ili onemogućite HyperThreading u procesoru.</p> <ul style="list-style-type: none"> <li>• Disabled (Onemogućeno)</li> <li>• Enabled (Omogućeno)</li> </ul> <p>Zadana postavka: Enabled (Omogućeno).</p>
<b>DDR frekvencija</b>	Ova opcija mijenja DDR frekvenciju od 1600 ili 1866 MHz. Po zadanoj postavci odabrano je 1600.

## Opcije zaslona za upravljanje napajanjem

Option	Opis
<b>AC Behavior</b>	<p>Omogućuje vam da omogućite ili onemogućite automatsko uključivanje računala računala kada je priključen AC adapter.</p> <p>Zadana postavka: Pokretanje na AC nije odabrano.</p>
<b>Auto On Time</b>	<p>Omogućuje vam da odredite vrijeme u kojemu se računalo mora automatski uključiti. Opcije su:</p> <ul style="list-style-type: none"> <li>• Disabled (Onemogućeno)</li> <li>• Every Day (Svaki dan)</li> <li>• Weekdays (U tjednu)</li> <li>• Odaberi dane</li> </ul> <p>Zadana postavka: Onemogućeno</p>
<b>USB Wake Support</b>	Omogućuje vam da omogućite USB uređajima pokretanje sustava iz stanja čekanja.

Option	Opis
	<p> <b>NAPOMENA:</b> Ova je značajka funkcionalna samo kada je priključen AC adapter. Ako je AC adapter uklonjen u stanju čekanja, program za podizanje sustava uklonit će napon iz svih USB ulaza kako bi očuvao snagu baterije.</p> <ul style="list-style-type: none"> <li>• Enable USB Wake Support</li> <li>• Wake on Trinity Dock - Opcija je odabrana po zadanoj postavci.</li> </ul>
<b>Wake on LAN/WLAN</b>	<p>Omogućuje vam da omogućite ili onemogućite značajku koja uključuje računalo iz isključenog stanja kada primi poticaj putem LANsignala.</p> <ul style="list-style-type: none"> <li>• Disabled (Onemogućeno)</li> <li>• WLAN Only (Samo WLAN)</li> </ul> <p>Zadana postavka: Onemogućeno</p>
<b>Peak Shift</b>	<p>Ova opcija omogućuje vam da minimalizirate potrošnju AC napajanja tijekom vršnog napajanja u danu. Nakon što omogućite ovu opciju, vaš sustav se pokreće samo putem baterije čak i ako je priključeno AC napajanje.</p> <ul style="list-style-type: none"> <li>• Omogući vršno opterećenje</li> </ul> <p>Zadana postavka: Onemogućeno</p>
<b>Advanced Battery Charge Configuration</b>	<p>Ova opcija vam omogućuje da maksimizirate vijek trajanja baterije. Omogućavanjem ove opcije vaš sustav koristi standardni algoritam za punjenje te druge tehnike tijekom ne radnih sati radi poboljšanja vijeka trajanja baterije.</p> <ul style="list-style-type: none"> <li>• Omogući napredni način punjenja baterije</li> </ul> <p>Zadana postavka: Onemogućeno</p>
<b>Primary Battery Charge Configuration</b>	<p>Omogućuje vam odabir načina punjenja baterije. Opcije su:</p> <ul style="list-style-type: none"> <li>• Prilagodljivo</li> <li>• Standard – potpuno puni bateriju pri standardnoj brzini.</li> <li>• ExpressCharge - Baterija se puni za kraće vrijeme korištenjem tehnologije brzog punjenja Dell. Ova opcija je omogućena po zadanoj postavci.</li> <li>• Primarno korištenje AC</li> <li>• Prilagođeno</li> </ul> <p>Ako je odabrano prilagođeno punjenje, možete također konfigurirati Početak prilagođenog punjenja i Kraj prilagođenog punjenja.</p> <p> <b>NAPOMENA:</b> Svi načini punjenja nisu dostupni za sve baterije. Za omogućavanje ove opcije, onemogućite opciju <b>Konfiguracija naprednog punjenja baterije</b>.</p>

## Opcije zaslona ponašanja nakon POST-a


Option	Opis
<b>Adapter Warnings</b>	<p>Omogućuje vam da omogućite ili onemogućite poruke upozorenja programa za postavljanje sustava (BIOS) kada upotrebljavate određene adaptere.</p> <p>Zadana postavka: Omogući upozorenja adaptera</p>
<b>Keypad (Embedded)</b>	<p>Omogućuje vam da odaberete jedan od dva načina za aktivaciju tipkovnice koja je ugrađena u unutarnju tipkovnicu.</p> <ul style="list-style-type: none"><li>• Samo tipka Fn: ova opcija je prema zadanom omogućena.</li><li>• By Numlock</li></ul> <p> <b>NAPOMENA:</b> Kad je pokrenuto postavljanje, ova opcija nema učinka. Postavljanje radi u načinu rada „Samo tipka FN“.</p>
<b>Numlock Enable</b>	<p>Omogućuje vam da omogućite NumLock kod podizanja sustava računala.</p> <p>Enable Network. Ova opcija je omogućena po zadanoj postavci.</p>
<b>Fn Key Emulation</b>	<p>Omogućuje vam da postavite opciju prema kojoj tipka Scroll Lock upotrebljava se za simulaciju funkcije tipke Fn.</p> <p>Omogući emulaciju tipke Fn (zadana postavka)</p>
<b>Fn Lock Options</b>	<p>Omogućuje da kombinacija prečaca Fn + Esc označi primarno ponašanja F1–F12, između standardnih i sekundarnih funkcija. Ako onemogućite ovu opciju, ne možete označavati dinamičnost primarnog ponašanja ovih tipki. Dostupne opcije su:</p> <ul style="list-style-type: none"><li>• Fn Lock. Ova opcija odabrana je po zadanoj postavci.</li><li>• Lock Mode Disable/Standard</li><li>• Lock Mode Enable/Secondary</li></ul>
<b>MEBx Hotkey</b>	<p>Omogućuje vam da specificirate jesu li funkcije MEBx prečaca omogućene tijekom podizanja sustava.</p> <p>Zadana postavka: Enable MEBx Hotkey (Omogući MEBx prečace)</p>
<b>Fastboot</b>	<p>Omogućuje vam da ubrzate postupak podizanja sustava zaobilaženjem nekih kompatibilnih koraka. Opcije su:</p> <ul style="list-style-type: none"><li>• Minimalno</li><li>• Temeljito (zadana postavka)</li><li>• Auto</li></ul>
<b>Extended BIOS POST Time</b>	<p>Omogućuje vam da izradite dodatnu odgodu podizanja sustava: Opcije su:</p> <ul style="list-style-type: none"><li>• 0 sekundi. Ova opcija je omogućena po zadanoj postavci.</li></ul>

Option	Opis
	<ul style="list-style-type: none"> <li>• 5 sekunda</li> <li>• 10 sekunda</li> </ul>

## Opcije zaslona za podršku virtualizaciji

Option	Opis
<b>Virtualization</b>	Omogućuje vam da omogućite ili onemogućite Intelovu tehnologiju virtualizacije. Omogući tehnologiju Intel Virtualization (zadana postavka).
<b>VT for Direct I/O</b>	Omogućuje ili onemogućuje alatu Virtual Machine Monitor (VMM) upotrebu dodatnih hardverskih mogućnosti koje omogućuje tehnologija Intel® Virtualization za izravne U/I. Omogući VT za Direct I/O - omogućeno po zadanoj postavci.
<b>Trusted Execution</b>	Ova opcija specificira da li Measured Virtual Machine Monitor (MVMM) može iskoristiti mogućnosti dodatnog softvera pruženog od tehnologije za pouzdano izvršenje Intel. Za korištenje ove značajke moraju biti omogućeni TPM virtualizirana tehnologija i virtualizirana tehnologija za izravan ulaz/izlaz. Pouzdana izvršenje — onemogućeno po zadanoj postavci.

## Opcije bežičnog zaslona

Option	Opis
<b>Wireless Switch</b>	Omogućuje vam postavljanje bežičnih uređaja koji se mogu kontrolirati putem bežičnog prekidača. Opcije su: <ul style="list-style-type: none"> <li>• WWAN</li> <li>• GPS (na WWAN modulu)</li> <li>• WLAN/WiGig</li> <li>• Bluetooth</li> </ul> Sve opcije su prema zadanom omogućene. <p> <b>NAPOMENA:</b> Za WLAN i WiGig omogućite ili onemogućite kontrole zajedno jer se kontrole ne mogu samostalno omogućavati ili onemogućavati.</p>
<b>Wireless Device Enable</b>	Omogućuje vam da omogućite ili onemogućite unutarnje bežične uređaje. <ul style="list-style-type: none"> <li>• WWAN/GPS</li> <li>• WLAN/WiGig</li> <li>• Bluetooth</li> </ul> Sve opcije su prema zadanom omogućene.

## Opcije zaslona za održavanje



Option	Opis
<b>Service Tag</b>	Prikazuje servisnu oznaku vašeg računala.
<b>Asset Tag</b>	Omogućuje vam da izradite oznaku sustava računala ako oznaka računala još nije postavljena. Ova opcija nije postavljena po zadanoj postavci.
<b>BIOS Downgrade</b>	Ovo polje kontrolira ažuriranja firmvera sustava na ranije verzije.
<b>Data Wipe</b>	Ovo polje omogućuje korisnicima da sigurno obrišu podatke iz svih unutarnjih uređaja za spremanje. Naveden je popis uređaja na koje ovo utječe: <ul style="list-style-type: none"><li>Interni M.2 SDD</li></ul>
<b>BIOS Recovery</b>	Ovo polje omogućuje vam da vratite određene prekinute BIOS uvjete iz datoteke za vraćanje na primarnom pogonu ili na vanjskom USB ključu. <ul style="list-style-type: none"><li>BIOS vraćanje s tvrdog pogona (omogućeno po zadanoj postavci)</li></ul>

## Opcije zaslona s dnevnicima sustava

Option	Opis
<b>BIOS Events</b>	Omogućuje vam da pregledate i izbrišete događaje POST testa programa za podizanje sustava (BIOS).
<b>Thermal Events</b>	Omogućuje vam da pregledate i obrišete događaje programa za podizanje sustava (termalni).
<b>Power Events</b>	Omogućuje vam da pregledate i obrišete događaje programa za podizanje sustava (napajanje).

## Ažuriranje BIOS-a

Preporučujemo da ažurirate BIOS (program za postavljanje sustava), kod zamijene matične ploče ili ako je ažuriranje odstupno. Za prijenosna računala osigurajte da je baterija potpuno napunjena i priključena na utičnicu

1. Ponovno pokrenite računalo.
2. Idite na **Dell.com/support**.
3. Upišite **Servisnu oznaku** ili **Kôd za brzu uslugu** i kliknite na **Pošalji**.
  -  **NAPOMENA:** Za lociranje servisne oznake kliknite na **Gdje je moja servisna oznaka?**
  -  **NAPOMENA:** Ako ne možete pronaći servisnu oznaku, kliknite na **Detektiraj servisnu oznaku**. Nastavite s uputama na zaslonu.
4. Ako ne možete locirati ili pronaći servisnu oznaku, kliknite na Kategorije proizvoda u vašem računalu.
5. Odaberite **Vrstu proizvoda** iz popisa.
6. Odaberite model računala i pojavljuje se stranica **Podrška proizvodu**.

7. Kliknite na **Dohvati upravljačke programe** i kliknite na **Prikaži sve upravljačke programe**.  
Otvoraju se upravljački programi i stranica za preuzimanje.
8. Na zaslonu Upravljački programi i preuzimanja, pod padajućim popisom **Operacijski sustav**, odaberite **BIOS**.
9. Identificirajte najnoviju datoteku BIOS-a i kliknite na **Preuzmi datoteku**.  
Možete analizirati koje upravljačke programe je potrebno ažurirati. Za svoj proizvod kliknite na **Analiziraj sustav za ažuriranja** i slijedite upute na zaslonu.
10. Odaberite željeni način preuzimanja u **Molimo odaberite način preuzimanja u nastavku**; kliknite na **Preuzmi datoteku**.  
Prikazuje se prozor **Preuzmi datoteku**.
11. Za spremanje datoteke na radnu površinu kliknite na **Spremi**.
12. Za instalaciju ažuriranih BIOS postavki na vašem računalu kliknite na **Pokreni**.  
Slijedite upute na zaslonu.

 **NAPOMENA:** Preporučujemo da ne ažurirate BIOS verziju više od 3 izdanja. Na primjere: ako želite ažurirati BIOS od 1.0 do 7.0, instalirajte najprije verziju 4.0, a potom instalirajte verziju 7.0.


## Zaporka sustava i postavljanja

Možete izraditi zaporku sustava i zaporku za postavljanje kako biste osigurali računalo.

Vrsta zaporke	Opis
Zaporka sustava	Zaporka koju morate upisati za prijavu u sustav.
Zaporka za postavljanje	Zaporka koju morate unijeti za pristup i vršenje promjena u postavkama BIOS-a računala.


 **OPREZ:** Značajka zaporke omogućuje osnovnu razinu sigurnosti za podatke na vašem računalu.

 **OPREZ:** Svatko može pristupiti podacima spremljenim na vašem računalu ako nisu zaključani i ostavljeni bez nadzora.

 **NAPOMENA:** Vaše računalo isporučeno je s onemogućenom zaporkom sustava i postavljanja.

### Pridruživanje zaporke sustava i zaporke postavljanja

Možete pridružiti novu **Zaporku sustava** i/ili **Postaviti zaporku** ili promijeniti postojeću **Zaporku sustava** i/ili samo **Postaviti zaporku** kada je **Status zaporke Otključan**. Ako je status zaporke **Zaključano**, ne možete promijeniti zaporku sustava.

 **NAPOMENA:** Ako je prenosnik zaporke onemogućen, postojeća zaporka sustava i postavljanje zaporke je obrisano i ne trebate pružati zaporku sustava za prijavu u računalo.

Za ulaz u program za postavljanje sustava pritisnite F2 odmah nakon uključivanja ili ponovnog podizanja sustava.

1. U zaslonu **BIOS sustava** ili **Programa za postavljanje sustava**, odaberite **Sigurnost sustava** i pritisnite Enter.  
Prikazuje se zaslon **Sigurnost sustava**.
2. U zaslonu **Sigurnost sustava** potvrdite da je **Status zaporke Otključano**.
3. Odaberite **Zaporka sustava**, upišite zaporku sustava i pritisnite Enter ili Tab.

Koristite sljedeće upute za pridruživanje zaporke sustava:

- Zaporka može imati da 32 znamenke.
- Zaporka može sadržavati brojeve od 0 do 9.
- Važe se samo mala slova, velika slova nisu dopuštena.
- Dopuštene su samo sljedeće posebne znamenke: razmak, ("), (+), (,), (-), (.), (/), (:), (I), (V), (l), (').


Ponovno unesite zaporku sustava kad se to od vas traži.

4. Upišite zaporku sustava koju ste ranije upisali i kliknite na **U redu**.
5. Odaberite **Zaporka postavljanja**, upišite zaporku sustava i pritisnite Enter ili Tab.  
Poruka od vas traži da ponovno upišete zaporku postavljanja.
6. Upišite zaporku postavljanja koju ste ranije upisali i kliknite na **U redu**.
7. Pritisnite Esc i poruka od vas traži da spremite promjene.
8. Pritisnite Y za spremanje promjena.  
Računalo se ponovno pokreće.

## Brisanje ili promjena postojeće zaporke sustava i/ili postavljanja

Osigurajte da je **Status zaporke** Otključano (u programu za postavljanje sustava) prije pokušaja brisanja ili promjene postojeće zaporke sustava i/ili postavljanja. Ne možete obrisati ili promijeniti postojeću zaporku sustava ili postavljanja, ako je **Status zaporke** zaključano.

Za ulaz u program za postavljanje sustava pritisnite F2 odmah nakon uključivanja ili ponovnog podizanja sustava.

1. U zaslону **BIOS sustava** ili **Program za postavljanje sustava**, odaberite **Sigurnost sustava** i pritisnite Enter.  
Prikazuje se zaslon **Sigurnost sustava**.
2. U zaslону **Sigurnost sustava** potvrdite da je **Status zaporke Otključano**.
3. Odaberite **Zaporku sustava**, dodajte ili obrišite postojeću zaporku sustava i pritisnite Enter ili Tab.
4. Odaberite **Zaporku postavljanja**, dodajte ili obrišite postojeću zaporku postavljanja i pritisnite Enter ili Tab.  
 **NAPOMENA:** Ako mijenjate zaporku sustava i/ili postavljanja, ponovno unesite novu zaporku kad se od vas to traži. Ako brišete zaporku sustava i/ili postavljanja potvrdite brisanje kad se promiče.
5. Pritisnite Esc i poruka od vas traži da spremite promjene.
6. Pritisnite Y za spremanje promjena i izlaz iz programa za postavljanje sustava.  
Računalo se ponovno pokreće.

## Dijagnostike

Ako imate problema s vašim računalom, pokrenite ePSA dijagnostiku prije nego se obratite tvrtki Dell za tehničku pomoć. Svrha pokretanja dijagnostika je testiranje hardvera računala bez zahtjeva za dodatnom opremom ili opasnosti od gubitka podataka. Ako niste u mogućnosti sami riješiti problem, osoblje usluge i podrške može koristiti rezultate dijagnostike za pomoć u rješavanju problema.

### Dijagnostika poboljšanog testiranja računala prije podizanja sustava (ePSA)

Dijagnostika ePSA (poznata kao dijagnostika sustava) izvodi potpunu provjeru hardvera. ePSA je ugrađene s BIOS-om i pokreće se interno s BIOS-om. Ugrađena dijagnostika sustava pruža komplet opcija za određene uređaje ili grupu uređaja omogućavajući vam da:

- automatski pokrenete testove ili interaktivan načinu rada
- ponovite testove
- prikazete ili spremite rezultate testa
- Pokrenete temeljite testove za uvođenje dodatnih opcija testiranja radi pružanja dodatnih informacija o uređaju(-ima) u kvaru
- Prikaz poruka o statusu koji vas informira ako su testovi uspješno završeni
- Prikaz poruka o pogrešci koji vas informiraju o problemima do kojih je došlo tijekom testiranja



**OPREZ: Koristite dijagnostiku sustava za testiranje samo vašeg računala. Korištenje ovog programa s drugim računalima može dovesti do nevaljanih rezultata ili poruka o pogrešci.**




**NAPOMENA:** Neki testovi za određene uređaje zahtijevaju interakciju korisnika. Uvijek osigurajte da se prisutni kod računala kada dijagnostika vrši testove.


1. Uključite računalo.
2. Kada se računalo podiže, pritisnite tipku F12 kada se prikaže logotip Dell.
3. Na zaslonu izbornika za podizanje odaberite opciju **Dijagnostika**.  
Prikazuje se prozor **Poboljšanog testiranja računala prije podizanja sustava**, navodeći sve detektirane uređaje u računalu. Dijagnostika pokreće testove na svim detektiranim uređajima.
4. Ako želite pokrenuti dijagnostički test na određenom uređaju pritisnite Esc i kliknite na **Da** kako biste zaustavili dijagnostički test.
5. Odaberite uređaj s lijeve ploče i kliknite na **Pokreni testove**.
6. Ako postoje neki problemi, prikazuju se kodovi pogreške.  
Zabilježite kôd pogreške i obratite se tvrtki Dell.

## Svjetla statusa uređaja


Tablica 7. Svjetla statusa uređaja



Ikona	Naziv	Opis
	Svjetlo statusa napajanja	Uključuju se kada uključite računalo i trepere kada se računalo nalazi u načinu za upravljanje energijom.

Ovo može biti korisno kao dijagnostički alat kada postoji mogući kvar u sustavu.

 **NAPOMENA:** Položaj svjetla statusa napajanja može se razlikovati ovisno o sustavu.

## Tehničke specifikacije

 **NAPOMENA:** Ponude se mogu razlikovati po regijama. Za više informacija o konfiguraciji svog računala u:

- Windows 10, kliknite ili dotaknite **Start**  → → **O** → **Sustavu**.
- Windows 8,1 and Windows 8, kliknite ili dotaknite **Start**  → **Postavke računala ikone Start** → **Računalo i uređaji** → **Info o računalu**.
- Windows 7, kliknite na **Start** , desnim klikom na **Moje računalo** i potom odaberite **Svojstva**.

### Specifikacije sustava

Značajka	Specifikacija
Set čipova	Skylake
Širina DRAM sabirnice	64-bit
Flash EPROM	SPI 128 Mbit
PCIe sabirnica	100 MHz
Frekvencija vanjske sabirnice	DMI 3.0 (8GT/s)

### Specifikacije procesora

Značajka	Specifikacija
Vrste	Intel Core m3 / m5 / m7
Intel Smart predmemorija	3 MB i 4 MB

### Specifikacije memorije

Značajka	Specifikacija
Vrsta memorije	LPDDR3

Značajka	Specifikacija
----------	---------------

Minimalno memorije	4 GB
--------------------	------

Maksimalno memorije	16 GB
---------------------	-------

## Audio specifikacije

Značajka	Specifikacija
----------	---------------

Vrste	Četverokanalni audio visoke definicije
-------	--

Kontroler	Realtek ALC3246
-----------	-----------------

Stereo konverzija	24-bit (analogno u digitalno i digitalno u analogno)
-------------------	--

Unutarnje sučelje	Audio visoke definicije
-------------------	-------------------------

Vanjsko sučelje	Priključak za ulaz mikrofona, stereo slušalice i kombiniranih naglavnih slušalica
-----------------	---

Zvučnici	Dva
----------	-----

Unutarnje pojačalo za zvučnik	2 W (RMS) po kanalu
-------------------------------	---------------------

Kontrola glasnoće	Prečaci
-------------------	---------

## Video specifikacije

Značajka	Specifikacija
----------	---------------

Tip	integrirana na matičnoj ploči
-----	-------------------------------

UMA kontroler	Intel HD Graphics 515
---------------	-----------------------

Vanjska podrška za zaslon	Jedan micro-HDMI
---------------------------	------------------

## Specifikacije kamere

Značajka	Specifikacija
----------	---------------

HD razlučivost ploče	1280 x 720 piksela (bez dodira)
----------------------	---------------------------------

Video rezolucija (maksimalno)	1280 x 720 piksela
-------------------------------	--------------------

Dijagonalni kut gledanja	74°
--------------------------	-----

## Specifikacije komunikacije

Features	Specifikacija
Wireless (Bežično)	Unutarnja bežična lokalna veza (WLAN) i bežična mreža širokog područja (WWAN) <ul style="list-style-type: none"><li>Bluetooth 4.1 LE</li></ul>

## Specifikacije ulaza i priključka

Značajka	Specifikacija
Audio	Priključak za mikroskop/stereo slušalice/priključak za zvučnike
Video	Micro HDMI
USB	<ul style="list-style-type: none"><li>Jedan USB 3.0 s PowerShare</li><li>dva ulaza tipa C s podrškom za thunderbolt 3</li></ul>
Čitač memorisjkih kartica (Micro SD)	Jedan
Kartica Micro Modul za identifikaciju pretplatnika (uSIM)	Jedan
Smart kartica	Opcionalno
RFID	Opcionalno
Čitač otisaka prstiju	Opcionalno

## Specifikacije zalona

Značajka	Specifikacija
FHD protiv blještavila:	
Visina	293,76 mm (11,57 inča)
Širina	165,24 mm (6,51 inča)
Dijagonalno	337,82 mm (13,3 inča)
Maksimalna razlučivost	1920 x 1080
Učestalost osvježavanja	60 Hz

Značajka	Specifikacija
Maksimalni kut prikazivanja (vodoravno)	+/- 80°
Maksimalni kut prikazivanja (okomito)	+/- 80°
Gustoća piksela	0,153 mm
<b>QHD protiv blještavila:</b>	
Visina	293,76 mm (11,57 inča)
Širina	165,24 mm (6,51 inča)
Dijagonalno	337,82 mm (13,3 inča)
Maksimalna razlučivost	3200 x 1800
Učestalost osvježavanja	60 Hz
Maksimalni kut prikazivanja (vodoravno)	+/- 80°
Maksimalni kut prikazivanja (okomito)	+/- 80°
Gustoća piksela	0,092 mm

## Specifikacije tipkovnice

Značajka	Specifikacija
Broj tipki	<ul style="list-style-type: none"> <li>• Sjedinjene Države: 82 tipke</li> <li>• Ujedinjeno Kraljevstvo: 83 tipke</li> <li>• Brazil: 84 tipki</li> <li>• Japan: 86 tipki</li> </ul>

## Specifikacije podloge osjetljive na dodir

Značajka	Specifikacija
Aktivno područje:	
X-os	99,50 mm

<b>Značajka</b>	<b>Specifikacija</b>
Y-os	51,00 mm 53,00 mm

## Specifikacije baterije

<b>Značajka</b>	<b>Specifikacija</b>
Tip	<ul style="list-style-type: none"> <li>• 34 WHr (4 ćelije) ugradnja</li> <li>• 43 WHr (4 ćelije) u ponudi</li> </ul>

### 34 WHr (4 ćelije) ugradnja:

Duljina	267 mm (10,5 inča)
Visina	4,35 mm (0,17 inča)
Širina	58,5 mm (2,3 inča)
Težina	165,0 g (0,43 lb)
Napon	7,6 VDC

### 43 WHr (4 ćelije) u ponudi:

Duljina	267 mm (10,5 inča)
Visina	6,25 mm (0,24 inča)
Širina	58,5 mm (2,3 inča)
Težina	200 g (0,66 lb)
Napon	7,6 VDC

### Raspon temperatura:

Radno	<ul style="list-style-type: none"> <li>• Punjenje: od 0°C do 50°C (od 32°F do 122°F)</li> <li>• Pražnjenje: od 0°C do 70°C (od 32°F do 158°F)</li> </ul>
-------	--

U mirovanju od -20°C do 65°C (-od 4°F do 149°F)

baterija na matičnoj ploči Litij-ionska baterija na matičnoj ploči 3 V CR2032

## Specifikacije AC adaptera

<b>Značajka</b>	<b>Specifikacija</b>
Tip	45 W (tip C)
Ulazni napon	od 100 VAC do 240 VAC

Značajka	Specifikacija
Ulazna struja (maksimalno)	1,3 A
Ulazna frekvencija	od 50 Hz do 60 Hz
Izlazna snaga	45 W
Izlazna struja	2,25 A
Nominalni izlazni napon	20 VDC
Težina	0,17 kg (37 lb)
Dimenzije	0,87 x 2,17 x 3,42
Raspon temperature (radno)	od 0°C do 40°C (od 32°F do 104°F)
Raspon temperature (u mirovanju)	od -40°C do 70°C (od -40°F do 158°F)

## Fizičke specifikacije

Značajka	Specifikacija
Visina s prednje strane	9,86 mm (0,39 inča)
Visina sa stražnje strane	14,32 mm (0,56 inča)
Širina	304,8 mm (12 inča)
Dubina	210,5 mm (8,29 inča)
Minimalna visina (obično s baterijom od 34 Whr)	1,12 kg (2,48 lb)

## Specifikacije okruženja

Temperatura	Specifikacije
Radno	od 0°C do 60°C (od 32°F do 140°F)
Skladištenje	od -51°C do 71°C (od -59°F do 159°F)

**Relativna  
vlažnost  
(maksimalno)**

**Specifikacije**

<b>Radno</b>	10% do 90% (bez kondenzacije)
<b>Skladištenje</b>	5% do 95% (bez kondenzacije)

**Nadmorska  
visina  
(maksimalno)**


**Specifikacije**

<b>Radno</b>	od -15,2 m do 3.048 m (od -50 do 10.000 stopa) od 0° do 35°C
<b>U mirovanju</b>	od -15,24 m do 10.668 m (od -50 stopa do 35.000 stopa)

**Razina onečišćenja  
zraka**

G2 ili niža, kao što je definirano u ISA-S71.04-1985

## Kontaktiranje tvrtke Dell

 **NAPOMENA:** Ako nemate aktivnu vezu s internetom, podatke za kontakt možete naći na računu kojeg ste dobili prilikom kupnje proizvoda, otpremnici, računu ili katalogu proizvoda tvrtke Dell.

Tvrtka Dell pruža nekoliko opcija za podršku i uslugu kojima možete pristupiti putem interneta ili telefona. Njihova dostupnost ovisi o državi i proizvodu, stoga neke usluge možda neće biti dostupne u vašoj regiji. Ako se želite obratiti tvrtki Dell u vezi prodaje, tehničke podrške ili problema oko korisničke podrške:

1. Idite na **Dell.com/support**.
2. Odaberite kategoriju podrške.
3. Odaberite vašu zemlju ili regiju iz padajućeg izbornika **Choose a Country/Region (Odaberite zemlju/regiju)** koji se nalazi na dnu stranice.
4. Odaberite odgovarajući uslugu ili vezu za podršku na temelju vaših potreba.